



**MIEJSKI OŚRODEK POMOCY
SPOŁECZNEJ**

43-100 TYCHY; ul. Budowlanych 59
tel.: 32 323 22 61, 32 323 22 62
32 323 22 41; mops.tychy@interia.pl

POMOC SPOŁECZNA 2017 r.

Sprawozdanie z działalności

Miejskiego Ośrodka Pomocy Społecznej

w Tychach

Tychy, dnia 06.04.2018 r.

Spis treści

Wprowadzenie

I. Pomoc środowiskowa

1. Świadczenia pomocy społecznej
2. Prace społecznie – użyteczne
3. Pomoc osobom starszym
4. Dział pomocy rodzinie
5. Dział pieczy zastępczej

II. Pomoc Instytucjonalna

1. Specjalistyczna Placówka Opiekuńczo-Wychowawcza
2. Noclegownia Miejska
3. Ośrodek Interwencji Kryzysowej
4. Środowiskowy Dom Samopomocy dla Osób z Zaburzeniami Psychicznymi

III. Dział Świadczeń Rodzinnych

IV. Rehabilitacja osób niepełnosprawnych

V. Programy socjalne współfinansowane ze środków zewnętrznych

VI. Budżet Miejskiego Ośrodka Pomocy Społecznej

Wprowadzenie

Miejski Ośrodek Pomocy Społecznej w Tychach jest realizatorem zadań polityki społecznej w oparciu o przepisy ustawy z dn. 12.03.2004 r. o pomocy społecznej, ustawy z dn. 28.11.2003 r. o świadczeniach rodzinnych oraz ustawy z dn. 22.04.2005 r. postępowaniu wobec dłużników alimentacyjnych, ustawy z dnia 11.02.2016 r. o pomocy państwa w wychowaniu dzieci, ustawy z dn. 09.06.2011 r. o wspieraniu rodziny i systemie pieczy zastępczej. Ustawy z dnia 29.07.2005 r. o przeciwdziałaniu przemocy w rodzinie (z późn. zm.), ustawy z dnia 27.08.1997 r. o rehabilitacji zawodowej i społecznej oraz zatrudnieniu osób niepełnosprawnych oraz jednym z realizatorów ustawy z dnia 4.11.2016 r. i programu rządowego o wsparciu kobiet w ciąży i rodzin „Za życiem”.

Budżet MOPS w 2017 r. wynosił:	110 428 480 zł
Wartość świadczeń zgodnie z ustawą o pomocy społecznej	22 218 613 zł
Wartość świadczeń zgodnie z ustawą o wspieraniu rodziny i systemie pieczy zastępczej	3 470 377 zł
Wartość świadczeń rodzinnych i Funduszu alimentacyjnego	24 456 205 zł
Wartość świadczeń zgodnie z ustawą o pomocy państwa w wychowywaniu dzieci (500+)	60 263 757 zł
Wartość świadczeń zgodnie z ustawą o przeciwdziałaniu przemocy w rodzinie	19 528 zł

I. Pomoc środowiskowa

Pomoc realizowana jest w ramach zadań zleconych finansowanych z budżetu państwa i własnych finansowanych z budżetu gminy i powiatu, w oparciu o przepisy ustawy o pomocy społecznej, ustawy o wspieraniu rodziny i pieczy zastępczej oraz wynikających z nich aktów wykonawczych.

Uprawnionymi do korzystania ze świadczeń pomocy społecznej są osoby spełniające kryteria dochodowe

- miesięczny dochód nie przekracza 634 zł. w gospodarstwach jednoosobowych
- miesięczny dochód nie przekracza 514 zł. na osobę w gospodarstwach wieloosobowych oraz występuje ustawowo określona przyczyna trudnej sytuacji materialnej np. bezrobocie, niepełnosprawność, bezdomność.

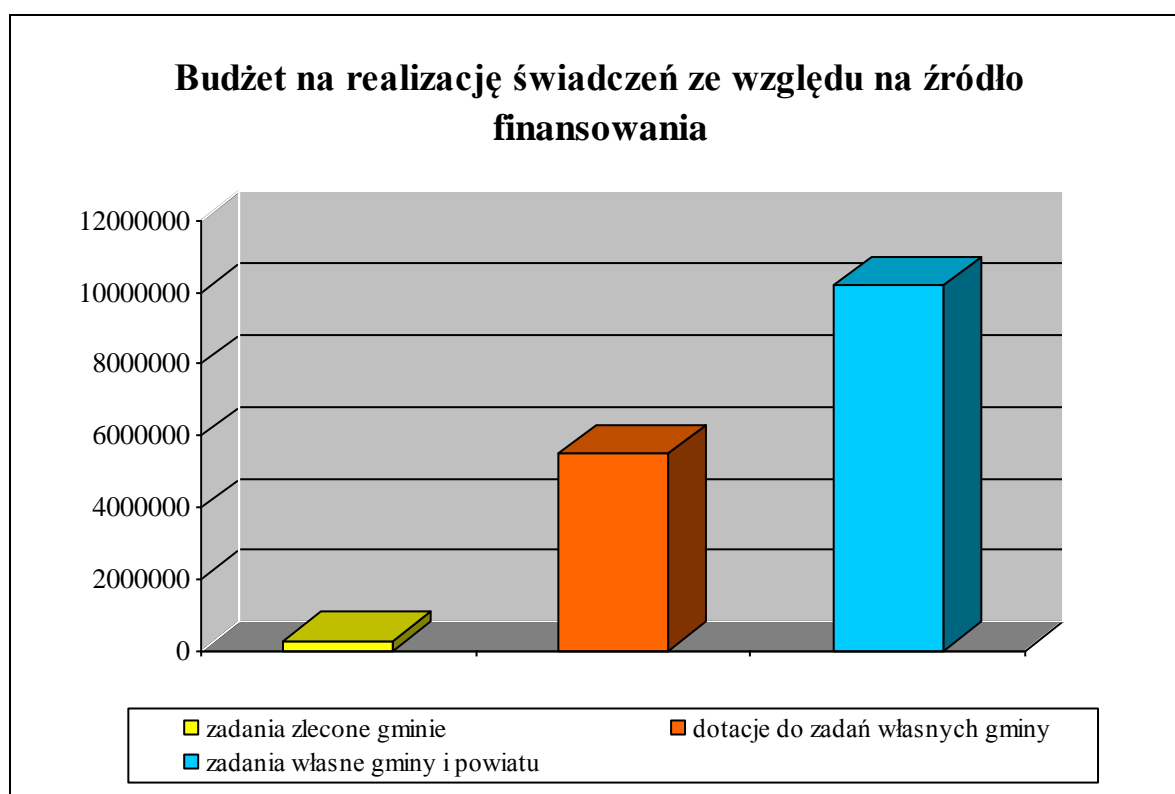
1. Świadczenia pomocy społecznej

Środowiskowa pomoc realizowana jest w ramach zadań zleconych i własnych. Zadania zlecone finansowane są z budżetu państwa, natomiast zadania własne z budżetu gminy i dotacji budżetowych w ramach ustawy o pomocy społecznej.

Na realizację świadczeń pieniężnych, w naturze i usługach z zakresu pomocy społecznej i pieczy zastępczej w 2017 r. przeznaczono kwotę 15.969.443,38 zł, co stanowi 14,25 % budżetu Ośrodka, w tym wydatkowano na:

1. środki z budżetu państwa (zadania zlecone)	- 269.818 zł
2. dotacje do zadań własnych gminy	- 4.566.790 zł
3. zadania gminy i powiatu	- 10.209.706 zł
4. dotacje do zadań ustawy o pieczy zastępczej (na realizację 500+)-	923.128 zł

Wykres 1.



Zgodnie z aktualnie obowiązującymi przepisami zadania zlecone gminie obejmują świadczenie specjalistycznych usług opiekuńczych dla osób z zaburzeniami psychicznymi.

Do zadań własnych gminy należą:

- przyznawanie i wypłata zasiłków stałych – ogółem koszt realizacji zadania wyniósł 1.905.509 zł; pomocą w formie zasiłku stałego objętych zostało 433 osoby. Pomimo wzrostu liczby osób uprawnionych do świadczenia – o 3,59 % wypłacono mniej o 2,34 % świadczeń oraz zanotowano spadek wysokości średniego miesięcznego świadczenia z 470,46 zł w 2016, na 466,46 zł w 2017 (0,85 %), co wynika ze zgonów i nabywaniem praw do emerytury w związku ze zmianą ustawy emerytalnej.
- przyznawanie i wypłata zasiłków okresowych – wydatkowano 1.265.057 zł tj. o 13.54% mniej niż w roku ubiegłym. Pomocą w tej formie objętych zostało 850 rodzin. Jest to o 6,39% mniej niż w roku 2016. Na powyższe miała wpływ podniesienie średnich dochodów w rodzinach osób korzystających z pomocy jak i zmiana ustawy emerytalnej, która pozwoliła większej grupie osób wcześniej pracujących nabyć uprawnienia do emerytury.

Program „Pomoc państwa w zakresie dożywiania”

„Pomoc państwa w zakresie dożywiania” – od roku 2014 realizowany na podstawie Uchwały Rady Ministrów z dnia 10 grudnia 2013 r. w sprawie ustanowienia wieloletniego programu wspierania finansowego gmin w zakresie dożywiania „Pomoc państwa w zakresie dożywiania” na lata 2014-2020 oraz uchwał Rady Miasta Tychy w sprawie określenia zasad zwrotu wydatków za świadczenia z pomocy społ. w zakresie dożywiania w ramach wieloletniego programu „Pomoc państwa w zakresie dożywiania” na lata 2014-2020 i w sprawie przyjęcia gminnego programu osłonowego w zakresie dożywiania na lata 2014-2020.

Do Programu uprawnione są osoby/rodziny, których dochód miesięczny nie przekracza 150 % kryterium dochodowego, tj. 951,- zł dla osoby samotnej i 771,- zł na osobę w rodzinie.

W 2017 r. łączny koszt programu wyniósł 2.355.31,93 zł, w tym:

- | | |
|--------------------|-----------------|
| - środki z dotacji | 1.396.223,93 zł |
| - środki gminy | 960.000,00 zł |

Pomocą w ramach programu objęto 2.585 osób, tj. o 9,87 % mniej niż w roku 2016 (2.868 osób), w tym:

- | | |
|--|------------|
| - dzieci do 7 lat | 398 osoby |
| - uczniowie do ukończenia szkoły ponadgimnazjalnej | 617 osób |
| - dorośli (na podst. art. 7 ust. o pomocy społ.) | 1.605 osób |
| - dzieci z art. 6a ustawy o programie wieloletnim | 6 osób. |

Pomoc przyznawano:

- w formie posiłków wydawanych w stołówkach przedszkolnych i szkolnych oraz w Dziennym Domu Pomocy Społecznej „Wrzos”, Ośrodku „Christoforos” i Środowiskowych Domach Samopomocy – opłacono łącznie 46.461 posiłki, tj. o 11,66 % mniej niż w roku 2016 (52.593 pos.) dla 307 dzieci i 109 osób dorosłych.
- w formie zasiłków celowych na sporządzenie posiłku – przyznano 17.680 świadczeń (w 2016 – 19.432) dla 2.440 osób (w 2016 – 2.690) z 1.173 rodzin (2016 – 1.271). Również zanotowano duże zmniejszenie liczby uprawnionych i ilości świadczeń – analogicznie o 9,29 % w przypadku osób i 9,02 % w przypadku ilości świadczeń.

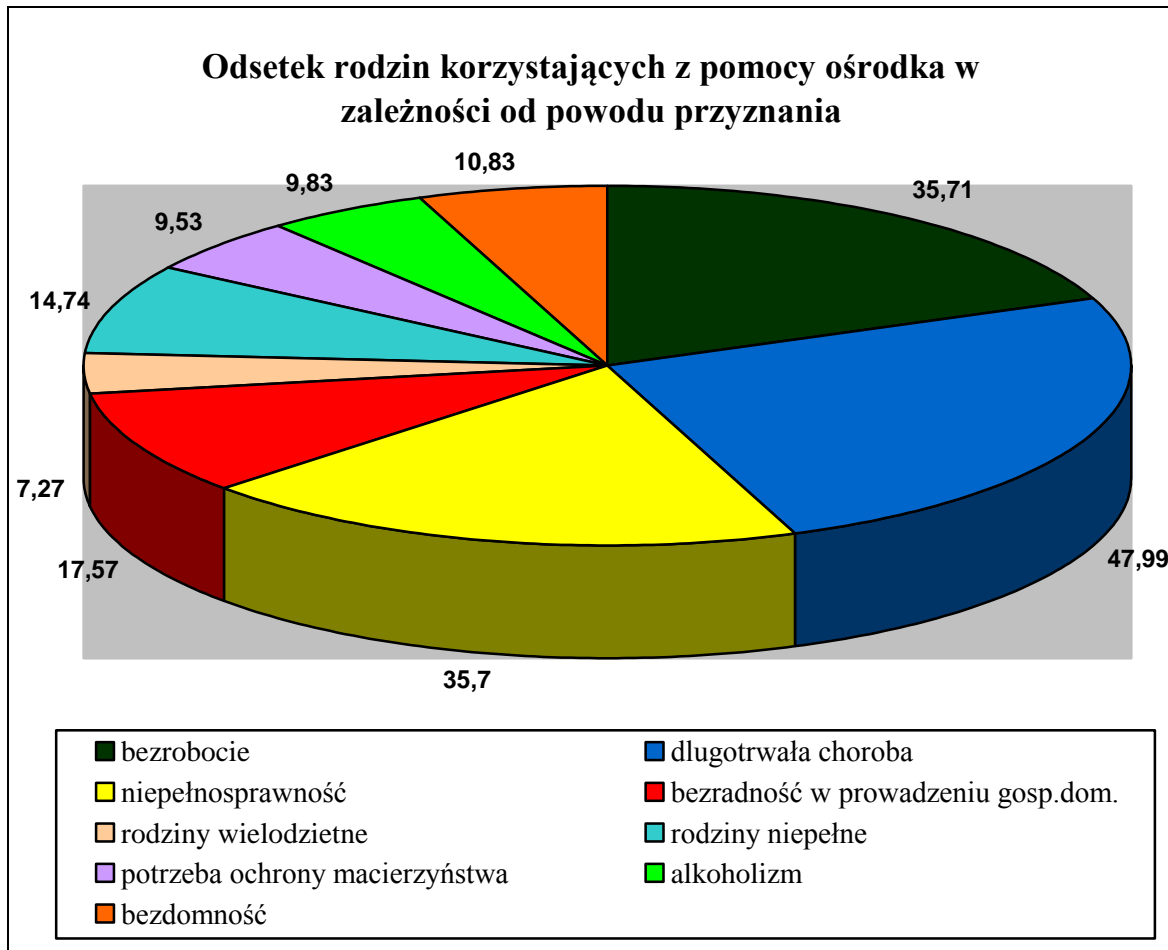
Zadania własne gminy obejmują pomoc w formie zasiłków celowych, sprawienie pogrzebu, pokrycie kosztów usług opiekuńczych, pokrywanie kosztów pobytu w domu pomocy społecznej (DPS).

Łącznie na realizację zadań własnych gminy wydatkowano kwotę 6.058.782 zł, w tym na zasiłki celowe 1.066.630 zł., jest to kwota porównywalna do roku ubiegłego. Ogółem pomocą objętych zostało 2.087 rodzin co stanowi 3,04 % mieszkańców miasta.

Zmniejszająca się liczba osób korzystających ze świadczeń pieniężnych wynika przede wszystkim z bardzo niskiej w mieście stopy bezrobocia 2,7% oraz zmian w systemie ubezpieczeń społecznych.

Spośród wszystkich rodzin objętych pomocą tylko w 35,7% przyczyną ubiegania się o świadczenie było bezrobocie (w 2016 – 40,52%); natomiast wzrosła liczba rodzin dotkniętych długotrwałą chorobą/nieppełnosprawnością o prawie 7% w stosunku do roku ubiegłego i wynosiła 47,99% ogółu rodzin.

Szczegółowy rozkład przyczyn ubiegania się o świadczenia pomocy społecznej obrazuje wykres nr 2.



2. Prace społecznie użyteczne

W pracach społecznie użytecznych biorą udział osoby bezrobotne zarejestrowane w Powiatowym Urzędzie Pracy, nieposiadające prawa do zasiłku dla bezrobotnych i korzystające ze świadczeń pomocy społecznej. Wymiar czasu pracy wynosi maksymalnie 10 godzin tygodniowo.

Wysokość świadczenia pieniężnego przysługującego osobie wykonującej prace społecznie użyteczne wynosiła 8,10 zł. za godzinę.

Osoby wykonujące prace społecznie użyteczne zachowują status osoby bezrobotnej, oraz prawo do ubezpieczenia zdrowotnego.

W roku 2017 w ramach prac społecznie użytecznych prowadzony był Program Aktywizacja i Integracja (PAI) w dwóch turach: 08.05.2017 r. do 07.07.2017 r. oraz 04.09.2017 r. do 03.11.2017 r.

W okresie od 01.02.2017 do 15.12.2017 wymiar godzinowy prac społecznie użytecznych wyniósł 6 918 godzin (w tym PAI 1 195 godzin), o ponad 900 godzin mniej w stosunku do roku ubiegłego.

Wydatki związane z organizacją prac społecznie – użytecznych wyniosły 56 035,80 zł., (w tym PAI 9 679,50 zł.) co stanowi o ponad 7 000 zł. mniej w stosunku do roku 2016.

Z tej formy pomocy skorzystały 52 osoby , o 8 więcej niż w roku poprzednim.

Powyższa sytuacja spowodowana jest korzystną sytuacją na rynku pracy, w związku z czym osoby bezrobotne częściej podejmują zatrudnienie lub korzystają z innych instrumentów aktywizacyjnych oferowanych przez Powiatowy Urząd Pracy.

3. Pomoc osobom starszym

Podstawową formą pomocy społecznej dla osób starszych, niepełnosprawnych, które z powodu wieku, choroby lub innych przyczyn wymagają pomocy innych osób, a rodzina nie jest w stanie zapewnić są usługi opiekuńcze.

Usługi opiekuńcze obejmują pomoc w zaspokajaniu potrzeb życia codziennego (np. zakupy, sprzątanie, załatwianie spraw urzędowych), zabiegi higieniczne organizowanie kontaktów z otoczeniem. Zakres ustalany jest indywidualnie dla

każdego podopiecznego, zgodnie z jego stanem zdrowia, w oparciu o zaświadczenie lekarskie.

Z uwagi na duże zapotrzebowanie na świadczenie pomocy w formie usług opiekuńczych, realizowano ją w dwojaki sposób:

- przez opiekunki Miejskiego Ośrodka Pomocy Społecznej w Tychach świadczące specjalistyczne usługi opiekuńcze polegające na pielęgnacji – jako wspieraniu procesu leczenia. Specjalistyczne usługi opiekuńcze są świadczone przez 9 opiekunek ze specjalistycznym przygotowaniem zawodowym, zatrudnionych przez Miejski Ośrodek Pomocy Społecznej w Tychach. Cena jednostkowa za jedną godzinę specjalistycznych usług opiekuńczych wynosiła 19,90 zł.
- przez podmiot wyłoniony w drodze przetargu NZOZ Alicja Kluczna, cena za godzinę 16,50 zł.

Usługami opiekuńczymi objętych zostało 558 osób tj. o 63,79% więcej niż w roku 2016. Na Przestrzeni 5 lat tj. od 2012 roku udział środowisk objętych usługami opiekuńczymi wśród rodzin korzystających z pomocy wzrósł o ponad 10% (w roku 2012 stanowił 14,61 do 24,92 w roku 2017).

Zwiększenie potrzeby w zakresie usług opiekuńczych spowodowały również wzrost wydatków gminy.

Łącznie koszt gminy w 2017 r. wynosił 2.035.202 zł. Jest to koszt zawartej umowy i wynagrodzenie opiekunek zatrudnionych przez Ośrodek.

Specjalistyczne usługi opiekuńcze świadczone są w oparciu o Rozporządzenie Ministra Polityki Społecznej z dnia 22 września 2005r.

Specjalistyczne usługi opiekuńcze są to usługi dostosowane do szczególnych potrzeb wynikających z rodzaju schorzenia lub niepełnosprawności, świadczone przez osoby ze specjalistycznym przygotowaniem zawodowym. Specjalistyczne usługi opiekuńcze dla osób z zaburzeniami psychicznymi są świadczeniem niepieniężnym (usługowym) w ramach systemu pomocy społecznej. Usługi te są zadaniem zleconym z zakresu administracji rządowej.

Wykonanie tego zadania, w drodze przetargu powierzone zostało w 2017 roku od 01.01.2017r. do 31.12.2017r. NZOZ Zespół Medyczo Opiekuńczy Alicja Kluczna z Dąbrowy Górniczej zgodnie z umową nr 143/342/16 zawartą w dniu 22.12.2016

Pełny koszt 1 godziny świadczonych usług w 2017 roku wynosił: 26,50 zł

Opieką w formie specjalistycznych usług opiekuńczych dla osób z zaburzeniami psychicznymi w 2017r. zostało objętych średnio 33 osoby miesięcznie.

- Liczba godzin świadczonych usług wyniosła - 10 181, średnio na miesiąc - 848 godz.
- Łączny koszt świadczonych usług w okresie od I do XII 2017r. wyniósł 269.818,00 zł
- Odpłatność podopiecznych za świadczone usługi wynosiła - 21 043,45 zł

Mieszkania chronione

Mieszkanie chronione zapewnia warunki do samodzielnego funkcjonowania w środowisku, w integracji ze społecznością lokalną i jest formą pomocy społecznej przygotowującą osoby tam przebywające, pod opieką specjalistów, do prowadzenia samodzielnego życia lub zastępują pobyt w placówce zapewniającej całodobową opiekę.

MOPS dysponuje 3 mieszkaniami chronionymi dla osób niesamodzielnych i niepełnosprawnych, o łącznej liczbie 9 miejsc.

W mieszkaniach chronionych dla osób niesamodzielnych mieszka 6 osób.

Odpłatność za pobyt w mieszkaniu chronionym wynosi 40% wartości dochodu uzyskiwanego przez mieszkańca ustalonego na podstawie ustawy o pomocy społecznej. Wysokość odpłatności określa Uchwała Rady Miasta Tychy z dnia 28.05.2015r. Nr XI/144/15 w sprawie szczegółowych zasad ponoszenia odpłatności za pobyt w ośrodkach wsparcia i mieszkaniach chronionych.

Natomiast w mieszkaniu dla osób niepełnosprawnych MOPS oferuje pomoc 3 osobom. Odpłatność za korzystanie z mieszkania wynosi 10% dochodu – zasady ustalone zostały Uchwałą Rady Miasta Tychy z dnia 28.05.2015r. Nr XI/144/15 w sprawie szczegółowych zasad ponoszenia odpłatności za pobyt w ośrodkach wsparcia i mieszkaniach chronionych.

Koszt utrzymania mieszkań chronionych wyniósł 94.581,33 zł. – w tym 49.021 zł. to koszt świadczonych usług opiekuńczych.

Średnio koszt utrzymania 1 mieszkania to 875,75 zł. zł. miesięcznie.

Dom Pomocy Społecznej św. Anna

Gmina Tychy w 2017 r. ponosiła łącznie odpłatność za pobyt 55 osób umieszczonych w Domu Pomocy Społecznej Św. Anna w Tychach, skierowanych na podstawie decyzji wydanych w nowym stanie prawnym tj. od 01.01.2004r.

Ogółem koszt gminy w 2017 wynosił 1.125.142 zł.

- Liczba osób przebywających w DPS św. Anna na dzień 31.12.2017 r. za które gmina Tychy ponosiła odpłatność – 42 osób;
- Średnia dopłata gminy do pobytu jednego mieszkańca DPS św. Anna w Tychach w 2017 roku wynosiła: 2240,00 zł.;
- Liczba osób umieszczonych w DPS w Tychach w 2017r. - 16 osób (w tym 3 osoby z innej gminy);
- W 2017r. 15 osób partycypowało w kosztach pobytu członka rodziny w DPS św. Anna w Tychach, łączna wysokość odpłatności na podstawie zawartych umów wynosiła – 36 875,49 zł.;

Obecnie na umieszczenie w dps czekają 32 osoby – w tym 5 spoza gminy.

Od września 2017 r. podjął działalność dom pomocy społecznej dla osób somatycznie przewlekle chorych pod nazwą „Dom Hospicyjny” prowadzony przez Społeczne Stowarzyszenie Hospicyjne im. św. Kaliksa I.

Wykorzystanie środków finansowych na realizację zadania od IX – XII/2017 r. wyniosło 109.333 zł.

- Gmina Tychy w 2017 r. ponosiła łącznie odpłatność za pobyt 15 osób umieszczonych
- Liczba osób przebywających w DPS „Dom Hospicyjny” na dzień 31.12.2017 r. za które gmina Tychy ponosiła odpłatność – 13 osób
- Średnia dopłata gminy do pobytu jednego mieszkańca DPS św. Anna w Tychach w 2017 roku wynosiła: 2390,39 zł

- Liczba osób umieszczonych w DPS w Tychach w 2017r. - 18 osób (w tym 3 osoby z innej gminy)
- W 2017 r. 4 osoby partycypowały w kosztach pobytu członka rodziny w DPS św. Anna w Tychach, łączna wysokość odpłatności na podstawie zawartych umów wynosiła – 3 194,31 zł.

Obecnie na umieszczenie oczekują 2 osoby.

Ponadto gmina ponosiła koszt utrzymania 88 osób w specjalistycznych dps poza miastem w wys. 2.138.106 zł. Tylko w ubiegłym roku w tego typu placówkach zamieszkało 14 osób.

- Średnia dopłata gminy do pobytu jednego mieszkańca umieszczonego w DPS poza gminą Tychy w 2017 roku wynosiła 2.525,00 zł.;
- W 2017r. 10 osób partycypowało w kosztach pobytu członka rodziny w DPS poza gminą Tychy, łączna wysokość odpłatności na podstawie zawartych umów wynosiła – 46.659,12 zł.

Obecnie oczekuje 18 osób na umieszczenie w specjalistycznych domach pomocy społecznej na podstawie wydanych decyzji kierujących.

Łącznie wydatki związane z pokryciem kosztów utrzymania mieszkańców miasta wyniosły 3.372.581 zł.

Wzrasta liczba osób, dla których instytucjonalna forma pomocy zapewnia poczucie bezpieczeństwa i zaspokojenie potrzeb egzystencjalnych.

Z prowadzonej analizy wynika, iż systematycznie od 2012 roku zwiększa się liczba osób przebywających w dps z 98 w 2012 do 158 w roku 2017 co stanowi wzrost w stosunku do roku 2016 o 11,27%.

W związku z globalną sytuacją demograficzną i prowadzonymi analizami własnymi należy przypuszczać, iż zapotrzebowanie społeczne jednak na instytucjonalną formę pomocy będzie coraz większe.

4. Dział Pomocy Rodzinie

Dział Pomocy Rodzinie Miejskiego Ośrodka Pomocy Społecznej funkcjonuje od 2012r. Powołany został w związku z ustawą o wspieraniu rodziny i systemie pieczy zastępczej z dnia 9 czerwca 2011r. z późn. zm. W Dziale Pomocy Rodzinie realizowane są również zadania ustawy o wspieraniu kobiet w ciąży i rodzin „Za życiem”, z dnia 4 listopada 2016r. z późn. zm.

Działając w oparciu o ustawę o wspieraniu rodziny i systemie pieczy zastępczej w Dziale Pomocy Rodzinie udziela się pomocy i wsparcia rodzinom przeżywającym trudności opiekuńczo-wychowawcze.

Celem podejmowanych działań jest wzmocnienie rodziny w budowaniu stabilnego, bezpiecznego środowiska sprzyjającego prawidłowemu rozwojowi dziecka, które powinno wychowywać się w atmosferze miłości i akceptacji ze strony najbliższych.

Cele te mogą być osiągnięte poprzez nabycie przez rodzinę umiejętności radzenia sobie w sytuacjach trudnych, podnoszenia umiejętności opiekuńczo-wychowawczych, właściwego zaspokajania potrzeb poszczególnych członków rodziny, ze szczególnym uwzględnieniem potrzeb dziecka.

Zasady objęcia rodziny wsparciem.

W przypadku gdy MOPS poweźmie informacje o rodzinie przeżywającej trudności opiekuńczo-wychowawcze pracownik socjalny po przeprowadzeniu wywiadu środowiskowego wnioskuje o objęcie rodziny wsparciem. W tej sprawie zostaje zwołany zespół interdyscyplinarny, na którym omawiana jest sytuacja rodziny i proponowane są rodzinie formy pomocy. Skład zespołów jest zależny od potrzeb rodziny (klienci – rodzina skierowana do objęcia wsparciem, pracownik socjalny, pracownicy DRD, kurator, pedagog szkolny itp.). Zaproponowane przez zespół formy pomocy są szczegółowo omawiane i analizowane z rodziną i to rodzina ostatecznie decyduje się na rodzaj pomocy. W oparciu o powyższe, rodzina wspólnie z asystentem sporządza plan pomocy, który jest konsultowany z pracownikiem socjalnym, a następnie realizowany w określonym czasie. Praca z rodziną przeżywającą trudności odbywa się za zgodą rodziny i przy jej aktywnym udziale.

W zależności od potrzeb organizowane są spotkania rodziny i osób zaangażowanych w pracę z rodziną w celu zweryfikowania skuteczności realizowanych w rodzinie form pomocy i ewentualnej modyfikacji planu pomocy rodzinie.

Dominujące problemy w rodzinach objętych pomocą i wsparciem:

- bezradność w sprawach opiekuńczo-wychowawczych
- bezradność w prowadzeniu gospodarstwa domowego
- bezrobocie
- niepełnosprawność oraz przewlekłe choroby (w tym zaburzenia i choroby psychiczne)
- uzależnienia
- przemoc
- ubóstwo

Do innej kategorii problemów należą te związane z:

- relacjami w rodzinie (w tym zaburzona komunikacja interpersonalna)
- konfliktami (w tym rozwody)
- brakiem umiejętności społecznych (w tym niskie kompetencje rodzicielskie)

W/w trudności najczęściej współwystępują z tymi, które zostały wymienione wcześniej i wymagają podejmowania kompleksowych działań o charakterze terapeutycznym, psychoedukacyjnym, psychokorekcyjnym.

Rodziny korzystające z pomocy i wsparcia, to rodziny wieloproblemowe, w których często problemy gromadziły się i nawarstwiały przez długi czas (zdarza się, że przez wiele lat). Trudno wyłonić jednoznacznie, które z katalogu trudności są dominującymi, aczkolwiek bezpośrednim powodem, dla którego rodzina może zostać objęta wsparciem asystenta rodziny jest fakt „przeżywania przez rodzinę trudności opiekuńczo-wychowawczych” (art. 8.1 ustawy o wspieraniu rodziny i systemie pieczy zastępczej).

Działając w oparciu o ustawę o wspieraniu kobiet w ciąży i rodzin „Za życiem” Dział Pomocy Rodzinie, w związku z art.8 ust.2 cyt. ustawy, udziela pomocy i wsparcia kobietom posiadającym dokument potwierdzający ciążę, ich rodzinom lub rodzinie z dzieckiem posiadającym zaświadczenie o ciężkim i nieodwracalnym upośledzeniu albo nieuleczalnej chorobie zagrażającej życiu, powstałym w prenatalnym okresie rozwoju dziecka lub w czasie porodu.

Zgodnie z art. 8 ust.1 cyt. ustawy w/w kobiety/rodziny uprawnione są do skorzystania z poradnictwa w zakresie:

- przewyciężenia trudności w pielęgnacji i wychowaniu dziecka
- wsparcia psychologicznego

- pomocy prawnej, w szczególności praw rodzicielskich i uprawnień pracowniczych
- dostępu do rehabilitacji społecznej i zawodowej oraz świadczeń opieki zdrowotnej

Formy pomocy oferowane w Dziale Pomocy Rodzinie:

- pomoc psychologiczna
- pomoc pedagogiczna
- mediacje rodzinne
- pomoc asystenta rodziny

W okresie sprawozdawczym w Dziale Pomocy Rodzinie zatrudnieni byli:

- psycholog
- specjalista pracy z rodziną
- pracownik socjalny
- 5 asystentów rodziny

W okresie sprawozdawczym realizowano następujące zadania:

Wsparcie specjalistyczne (psychologiczne, pedagogiczne, poradnictwo indywidualne i rodzinne, mediacje rodzinne):

Rolą specjalisty udzielającego specjalistycznego poradnictwa rodzinnego dla rodziny z dziećmi, jest dokonanie diagnozy, ustalenie planu działania, a także określenie metod i form pomocy. Specjalista (psycholog, specjalista pracy z rodziną) sporządza dokumentację w formie notatek ze spotkań, a wszelkie działania ustalane są wspólnie z klientem i podejmowane za jego zgodą. W zależności od potrzeb organizowane są spotkania rodziny i osób zaangażowanych w pracę z rodziną w celu zweryfikowania skuteczności realizowanych w rodzinie form pomocy i ewentualnej modyfikacji planu pomocy rodzinie. Specjalistyczne poradnictwo wykonywane jest zarówno w siedzibie MOPS, jak i w miejscu zamieszkania rodziny z dziećmi. Organizowane są również spotkania specjalistów pracujących na rzecz danej rodziny (zespoły interdyscyplinarne). Celem tych spotkań jest poznanie wzajemnych kompetencji i opracowanie wspólnej strategii najskuteczniejszego wspierania rodziny w pokonywaniu trudności.

Liczba zespołów interdyscyplinarnych: 45

Pomoc psychologiczna - najważniejszym celem pomocy psychologicznej jest wzrastająca świadomość Klienta dotycząca jego sytuacji i możliwych sposobów postępowania. W trakcie spotkań Klient pracuje nad zrozumieniem i radzeniem sobie z przeżywanymi emocjami, nad spojrzeniem na problemy z różnych perspektyw, co pozwala nabrać do przeżywanego trudności swoistego dystansu, umożliwiającemu Klientowi poszukiwanie rozwiązań.

W roku sprawozdawczym z konsultacji psychologicznych skorzystało 55 osób/rodzin.

Pomoc pedagogiczna - polega na wspieraniu rodziców w rozwiązywaniu problemów wychowawczych oraz rozwijaniu ich kompetencji rodzicielskich w celu poprawy relacji w rodzinie, ze szczególnym uwzględnieniem relacji rodzic-dziecko. W ramach pomocy pedagogicznej mają miejsce również spotkania z dziećmi i młodzieżą, których celem jest pomoc w radzeniu sobie z emocjami, trudnościami związanymi z relacjami w rodzinie oraz w grupie rówieśniczej.

W roku sprawozdawczym z konsultacji pedagogicznych skorzystało 45 osób/rodzin.

Poradnictwo rodzinne/indywidualne - to jedno lub kilka spotkań mających na celu ustalenie obszaru, kierunku i formy pomocy. W trakcie tych spotkań przeprowadzany jest wywiad z rodziną, aby na tej podstawie razem z Klientem ustalić, na czym polega problem i jak można sobie z nim poradzić. Konsultacje są przeprowadzane z każdą osobą/rodziną zgłaszającą się do Działu Pomocy Rodzinie, jest to pierwszy etap w udzielanej osobie/rodzinie pomocy.

W roku sprawozdawczym z poradnictwa indywidualnego/rodzinnego skorzystało 31 osób/rodzin.

Mediacje rodzinne - polegające na pomocy w rozwiązywaniu sporu lub konfliktu. Mediacja pozwala jej uczestnikom określić kwestie sporne, zmniejszyć bariery komunikacyjne, opracować propozycje rozwiązań, a także pomóc w osiągnięciu dobrowolnego, obustronnie korzystnego rozwiązania konfliktu.

W roku sprawozdawczym z mediacji skorzystało 3 rodziny

Pomoc specjalistyczna to pomoc w formie cyklicznych spotkań z rodziną/osobą. Liczba spotkań uzależniona jest każdorazowo od indywidualnych potrzeb osoby/rodziny i najczęściej waha się od kilku do kilkunastu cotygodniowych wizyt.

Wsparcie asystenta rodziny

Działania Działu Pomocy Rodzinie w oparciu o ustawę o wspieraniu rodziny i systemie pieczy zastępczej skierowane są do rodzin przeżywających trudności życia codziennego związanego zwłaszcza z opieką i wychowaniem dzieci. Praca asystenta rodziny prowadzona jest bezpośrednio w środowisku rodzinnym. Ta forma pomocy udzielana jest szczególnie rodzinom, w których istnieje zagrożenie, że dzieci mogą zostać umieszczone w pieczy zastępczej. Praca asystenta ma temu zapobiegać. Asystenci pracują również z rodzinami, których dzieci już przebywają w instytucjonalnej lub rodzinnej pieczy zastępczej, a istnieje szansa powrotu ich do rodziny.

Praca asystenta rodziny opiera się na poszukiwaniu zasobów w rodzinie oraz w środowisku jej funkcjonowania i wykorzystywaniu tych zasobów do rozwiązywania trudności jakie rodzina przeżywa. Reasumując, w oparciu o ustawę o wspieraniu rodziny i pieczy zastępczej, asystenci rodziny Miejskiego Ośrodka Pomocy Społecznej w Tychach, biorąc pod uwagę powyższe, udzielają rodzinie pomocy m.in.

- w rozwiązywaniu problemów: socjalnych, psychologicznych, wychowawczych z dziećmi, związanych z prowadzeniem gospodarstwa domowego w tym zarządzaniem budżetem,
- w podejmowaniu różnego rodzaju aktywności: społecznych, w podnoszeniu kwalifikacji zawodowych, w poszukiwaniu pracy, udziału w zajęciach podnoszących kompetencje rodzicielskie itp, poprzez poszukiwanie możliwości oraz motywowanie do podjęcia działań.

Udzielenie pomocy w formie wsparcia asystenta rodziny następuje na wniosek i za zgodą rodziny, po przeprowadzeniu wywiadu środowiskowego przez pracownika socjalnego.

Działania asystenta rodziny w oparciu o ustawę o wspieraniu kobiet w ciąży i rodzin „Za Życiem” polegają na koordynowaniu pomocy skierowanej do kobiet posiadających dokument potwierdzający ciążę, ich rodzin lub rodzin z dzieckiem posiadającym zaświadczenie o ciężkim i nieodwracalnym upośledzeniu albo nieuleczalnej chorobie zagrażającej życiu, powstałym w prenatalnym okresie rozwoju

dziecka lub w czasie porodu. Objęcie w/w wsparciem asystenta rodziny następuje na wniosek kobiety/rodziny.

Dane statystyczne dotyczące wsparcia asystenta rodziny:

W 2017 roku 5 asystentów rodziny objęło wsparciem łącznie:

- 63 rodziny w tym:
 - 62 rodziny w związku z ustawą o wspieraniu rodziny i systemie pieczy zastępczej
 - 1 rodzina w związku z ustawą „Za życiem” (kobieta w ciąży)
- 141 dzieci w tym:
 - 4 w rodzinach zastępczych
 - 14 w placówce pieczy zastępczej

Liczba godzin pracy asystentów oraz środki finansowe :

- 4 asystentów rodziny (umowa zlecenie) : 2402 godziny
 - środki gminy – 54 999,37zł
 - środki zewnętrzne (dotacja) – 5944,89 zł

łącznie: 60 944,26 zł

- 1 asystent (umowa o pracę – etat)
 - środki gminy – 21 810,70 zł
 - środki zewnętrzne – 7435,08 zł

łącznie : 29 245,78 zł

Łączna kwota: 90 190,04 zł

Struktura rodzin objętych wsparciem asystentów rodziny ze względu na liczbę dzieci w rodzinie kształtuje się następująco:

- kobiety w ciąży - 1
- rodziny z jednym dzieckiem: 17 rodzin
- rodziny z dwójką dzieci: 23 rodziny
- rodziny z trójką i więcej dzieci: 22 rodzin

Rodziny objęte wsparciem asystenta rodziny w 2017r., to zarówno rodziny, które już we wcześniejszych latach korzystały z tej formy pomocy i jest ona kontynuowana w roku 2017, jak i rodziny nowe, objęte wsparciem w roku 2017.

Oznacza to, że czas objęcia rodziny pomocą asystenta rodziny kształtował się różnie, a szczegółowo:

- 0-1 rok wsparcia asystenta rodziny: 31 rodzin
- 1-2 lata wsparcia asystenta rodziny: 16 rodzin
- 2 lata i więcej wsparcia asystenta rodziny: 16 rodzin

Zajęcia grupowe

Od 2016 roku Dział Pomocy Rodzinie regularnie realizuje cykl warsztatów podnoszących kompetencje wychowawcze rodziców pt. „Akademia Rodzica”. Jest to program autorski, opracowany przez pracowników Działu na bazie programu „Szkoła dla rodziców”. Program „Akademia Rodzica” został dostosowany do potrzeb rodzin objętych pomocą i wsparciem Ośrodka Pomocy Społecznej w Tychach. Celem programu jest zwiększenie świadomości rodziców w zakresie odpowiedzialności za opiekę i wychowanie dzieci. Cel ten realizowany jest poprzez:

- Zwiększenie wiedzy w zakresie opieki i wychowania dzieci poprzez psychoedukację rodziców
- Zwiększenie umiejętności opiekuńczo-wychowawczych rodziców
- Pogłębianie wrażliwości rodziców na potrzeby dziecka
- Modyfikowanie niepożądanych lub nieodpowiednich zachowań dziecka bez stosowania przemocy
- Uświadomienie rodzicom, że skuteczność wychowania zależy w dużym stopniu od osoby wychowującego (aby zmienić dziecko-często najpierw należy zmienić siebie).

Dzięki uczestnictwu w warsztatach rodzice mogą osiągnąć następujące korzyści:

- lepsze identyfikowanie podczas interakcji z dzieckiem po czyjej stronie leży problem,
- większe umiejętności radzenia sobie z problemami i lepsze rozumienie zaistniałych sytuacji,
- większe umiejętności rozpoznawania i radzenia sobie z emocjami dziecka,
- większe umiejętności aktywnego słuchania, aby umożliwić dzieciom nabycie umiejętności samodzielnego rozwiązywania problemów,
- nabycie umiejętności stosowania komunikatów typu "ja", aby pomóc dziecku dokonać refleksji nad swoim zachowaniem,

- nabycie umiejętności rozwiązywania konfliktów, a także zapobiegania nim,
- wzrost poczucia kompetencji jako rodzica,
- możliwość przyjrzenia się sobie w roli rodzica i dostrzeżenia swoich zasobów.

W roku sprawozdawczym odbyły się 2 edycje programu podnoszenia kompetencji rodzicielskich „Akademia Rodzica”. Łącznie odbyło się 20 spotkań, każde po 1,5 godziny.

Beneficjenci:

- I edycja w okresie od IV. 2017r. do VI. 2017r.
 - uczestniczyło - 11 osób
 - ukończyło – 10 osób
- II edycja w okresie od X. 2017r. do I.2018r.:
 - uczestniczyło – 13 osób
 - ukończyło – 8 osób

Uczestnikami programu były rodziny/osoby przeżywające trudności opiekuńczo-wychowawcze wytypowane przez pracowników socjalnych Miejskiego Ośrodka Pomocy Społecznej w Tychach. Warunkiem ukończenia szkolenia i otrzymania zaświadczenia jest min. 80 % frekwencja na zajęciach.

Ponadto, uczestnicy korzystali dodatkowo z indywidualnych konsultacji ze specjalistami Działu Pomocy Rodzinie.

Praca socjalna

Objęcie rodziny pracą socjalną ma na celu pomoc osobom i rodzinom we wzmacnianiu lub odzyskiwaniu zdolności do funkcjonowania w społeczeństwie. Polega na informowaniu i udzielaniu pomocy w zakresie rozwiązywania problemów życiowych, poradnictwie dotyczącym udzielania pomocy przez właściwe instytucje państwowe, samorządowe i organizacje pozarządowe jak również na pobudzaniu i inspirowaniu do działań samopomocowych w zaspokajaniu niezbędnych potrzeb życiowych.

W roku sprawozdawczym pracą socjalną objętych zostało 23 osoby/rodziny

5. Dział Pieczy Zastępczej

Miejski Ośrodek Pomocy Społecznej w Tychach Zarządzeniem Prezydenta Miasta Tychy z dnia od 10.10.2011 roku Nr 0050/208a/11 wyznaczony został z dniem 01 stycznia 2012 roku organizatorem rodzinnej pieczy zastępczej.

W Ośrodku utworzony został Dział Pieczy Zastępczej realizujący zgodnie z art. 76 ustawy o wspieraniu rodziny i systemie pieczy zastępczej z dnia 09 czerwca 2011 roku (Dz.U. Z 2011 r, Nr 149, poz. 887 z późn. zm.) zadania organizatora rodzinnej pieczy zastępczej.

Do zadań organizatora rodzinnej pieczy zastępczej należy w szczególności:

- prowadzenie naboru, kwalifikowanie i szkolenie kandydatów do pełnienia funkcji rodziny zastępczej, prowadzenia rodzinnego domu dziecka
- zapewnienie pomocy i wsparcia osobom sprawującym rodzinną pieczę zastępczą
- prowadzenie poradnictwa i terapii dla osób sprawujących rodzinną pieczę zastępczą i ich dzieci oraz dzieci umieszczonych w pieczy zastępczej
- zapewnienie pomocy prawnej osobom sprawującym rodzinną pieczę zastępczą
- dokonywanie okresowej oceny sytuacji dzieci przebywających w rodzinnej pieczy zastępczej
- zgłaszanie do ośrodków adopcyjnych informacji o dzieciach z uregulowaną sytuacją prawną, w celu poszukiwania dla nich rodzin przysposabiających
- organizowanie opieki nad dzieckiem, w przypadku gdy rodzina zastępcza okresowo nie może sprawować opieki, w szczególności z powodów zdrowotnych lub losowych albo zaplanowanego wypoczynku

Rodziny zastępcze

Zgodnie z ustawą o pomocy społecznej wysokość miesięcznego świadczenia na częściowe pokrycie kosztów utrzymania dziecka w rodzinie zastępczej wypłacana jest z uwzględnieniem wieku dziecka, stanu jego zdrowia oraz czy rodzina jest z dzieckiem spokrewniona czy nie. Z pomocy na zasadach ustawy o pomocy społecznej korzysta 16 rodzin. Pozostałe rodziny (ustanowione po 01.01.2012r.) otrzymują pomoc na podstawie ustawy o wspieraniu rodziny i systemie pieczy

zastępczej, która oprócz wyższych świadczeń dla rodzin zastępczych niezawodowych daje min. możliwość przyznania dodatkowych, fakultatywnych świadczeń dla dzieci w rodzinach zastępczych i tak są to:

- dofinansowanie do wypoczynku poza miejscem zamieszkania - przyznane było dla 29 dzieci na kwotę –9.900,00zł
- środki na utrzymanie lokalu dla 4 zawodowych rodzin zastępczych – wypłacono 18 świadczeń na kwotę 16.519,38 zł
- remont lokalu –świadczenie otrzymały 2 rodziny zawodowe pełniące funkcję pogotowia rodzinnego na kwotę – 3.595,51 zł

Dodatek wychowawczy

Rodzinie zastępczej na każde umieszczone dziecko do ukończenia 18 roku życia przysługuje dodatek wychowawczy w wys. 500,00 zł miesięcznie.

W okresie od kwietnia do grudnia 2016 przyznana pomoc wyglądała następująco:

	Kwota świadczeń	Ilość świadczeń	Ilość dzieci
Rodzina spokrewniona	635.151,00zł	1274	108
Rodzina niezawodowa	186.044,00 zł	74	30
Rodzina zawodowa	101.933,00zł	206	21

W odniesieniu do ubiegłych lat liczba rodzin zastępczych i umieszczonych w nich dzieci kształtuje się następująco:

	2015 rok	2016 rok	2017 rok
Liczba rodzin zastępczych	174	163	159
Liczba dzieci	245	230	217

Formami rodzinnej pieczy zastępczej są:

- rodzina zastępcza
 - spokrewniona (tylko rodzeństwo i dziadkowie dziecka)
 - niezawodowa
 - zawodowa, w tym zawodowa pełniąca funkcję pogotowia rodzinnego i zawodowa specjalistyczna
- rodzinny dom dziecka

Na terenie miasta Tychy w 2017 roku funkcjonowało łącznie 159 rodzin zastępczych z tego:

- 115 rodzin to rodziny zastępcze spokrewnione, w których wychowywało się 140 dzieci,
- 38 rodzin to rodziny zastępcze niezawodowe, w których wychowywało się 46 dzieci,
- 6 rodzin to rodziny zastępcze zawodowe, w których wychowywało się 31 dzieci.

Liczba funkcjonujących na terenie Miasta Tychy rodzin zastępczych oraz umieszczonych w nich dzieci jest względnie stała.

Ustawa o wspieraniu rodziny i systemie pieczy zastępczej nakłada na organizatora rodzinnej pieczy zastępczej obowiązek objęcia rodzin nieposiadających 2-letniego doświadczenia jako rodzina zastępcza opieką koordynatora rodzinnej pieczy zastępczej.

W 2017 roku w Dziale Pieczy Zastępczej zatrudniony był na umowę zlecenie jeden koordynator rodzinnej pieczy zastępczej oraz jeden na umowę o pracę. W stosunku do pozostałych rodzin zastępczych zadania koordynatora wykonywane są przez specjalistów pracy z rodziną i pracowników socjalnych.

Zgodnie z ustawą o wspieraniu rodziny i systemie pieczy zastępczej organizator rodzinnej pieczy zastępczej dokonuje oceny sytuacji dziecka umieszczonego w rodzinie zastępczej.

Ocena ta powinna być przeprowadzana w przypadku dzieci w wieku poniżej 3 lat nie rzadziej niż co 3 miesiące, a w przypadku dzieci starszych nie rzadziej niż co 6 miesięcy.

W 2017 roku oceną zespołową objęto 108 rodzin zastępczych. W skład zespołu wchodził zawsze: rodzice zastępczy, pracownicy Działu Pieczy Zastępczej (kierownik, specjalista pracy z rodziną, koordynator, psycholog) oraz w zależności od potrzeb: pracownik socjalny, asystent rodziny, kurator sądowy, przedstawiciel Poradni Psychologiczno – Pedagogicznej, przedstawiciel Ośrodka Adopcyjnego, pedagog lub psycholog szkolny, rodzice biologiczni dziecka.

Każdorazowo podczas prac zespołu zostaje dokonana ocena zasadności dalszego pobytu dziecka w rodzinie zastępczej oraz ustalany jest plan pracy z dzieckiem i rodziną zastępczą. O ustaleniach zespołu każdorazowo informowany jest Sąd Rodzinny. Realizacja ustalonego planu następnie jest monitorowana przez specjalistów pracy z rodziną podczas indywidualnych wizyt w środowisku w celu dokonania oceny sytuacji opiekuńczo – wychowawczej dziecka w rodzinie zastępczej.

W wyniku prac zespołu w 2017 roku rozwiązanych zostało 6 rodzin zastępczych z czego w 1 przypadku dzieci powróciły do rodziny biologicznej, 3 dzieci trafiła do placówki opiekuńczo – wychowawczej, 1 dziecko umieszczone zostało w rodzinie adopcyjnej.

Rodziny zastępcze zawodowe pełniące funkcję pogotowia rodzinnego

	2015rok	2016 rok	2017 rok
Liczba rodzin	5	4	4
Liczba dzieci	28	25	27

W rodzinach zastępczych zawodowych pełniących funkcję pogotowia rodzinnego umieszczane są dzieci, które w sposób nagły zostały pozbawione opieki rodziców (dotychczasowych opiekunów), lub opieka była sprawowana w sposób nienależyty, zagrażający bezpośrednio zdrowiu lub życiu dziecka oraz dzieci w stosunku do których rodzice biologiczni podjęli decyzję o zrzeczeniu się praw rodzicielskich. Wszystkie dzieci mogą przebywać w pogotowiach do czasu uregulowania ich sytuacji przez Sąd co jest niezbędne do przeprowadzenia procesu adopcyjnego, czy też

umieszczenia w rodzinie zastępczej czy placówce. Zdarza się że rodzice biologiczni, których dzieci zostały umieszczone w pogotowiu rodzinnym podejmują skuteczne działania w celu ich odzyskania. O powrocie dziecka pod opiekę rodziców biologicznych każdorazowo decyduje Sąd Rodzinny.

W roku 2017 r:

- 6 dzieci powróciła pod opiekę rodziców biologicznych
- 6 dzieci została adoptowana przez rodziny w kraju i za granicą
- 3 dzieci umieszczono w rodzinach zastępczych
- 22 dzieci nadal przebywa w pogotowiach rodzinnych

Jednym z zadań organizatora rodzinnej pieczy zastępczej jest przeprowadzanie wywiadów – opinii o kandydatach na rodzinę zastępczą. W roku 2017 przeprowadzono 31 wywiadów – opinii (głównie dla kandydatów spokrewnionych z dzieckiem). Wywiady przeprowadzane były głównie na zlecenie Sądu Rodzinnego bądź innych PCPR-ów lub MOPS-ów.

Zgodnie z art. 191 ustawy o wspieraniu rodziny i systemie pieczy zastępczej powiat właściwy ze względu na miejsce zamieszkania dziecka przed umieszczeniem go po raz pierwszy w pieczy zastępczej ponosi wydatki na opiekę i wychowanie dziecka umieszczonego w rodzinie zastępczej.

W roku 2017 realizowano łącznie 36 Porozumień w tym:

- z 17 Powiatami w sprawie ponoszenia przez te Powiaty kosztów utrzymania dzieci pochodzących z ich terenu a umieszczonych w rodzinach zastępczych na terenie Miasta Tychy. Na zasadach tych Porozumień w tyskich rodzinach zastępczych przebywało 28 dzieci pochodzących z terenu innych Powiatów. Łączny koszt wyniósł – 267.293,41 zł
- z 19 Powiatami w sprawie ponoszenia przez Miasto Tychy kosztów utrzymania dzieci pochodzących z terenu naszego Powiatu a umieszczonych w rodzinach zastępczych na terenie innych Powiatów. Na zasadach tych Porozumień w rodzinach zastępczych funkcjonujących na terenie innych Powiatów przebywało 36 dzieci pochodzących z Miasta Tychy. Łączny koszt wyniósł – 380.976,93 zł.

W okresie od I-XII 2017 roku realizowano następujące Porozumienia w sprawie ponoszenia przez Miasto Tychy kosztów utrzymania dzieci pochodzących z terenu Miasta Tychy a umieszczonych w placówkach opiekuńczo – wychowawczej na terenie innych powiatów:

- Powiat Żywiecki – 1 dziecko – łączny koszt 19.845,55 zł
- Miasto Rybnik – 1 dziecko – łączny koszt 42.886,74 zł
- Powiat Zawiercie – 4 dzieci - łączny koszt 119.964,44 zł
- Powiat Kłobucki –5 dzieci - łączny koszt 249.148,80 zł
- Powiat Raciborski – 1 dziecko – łączny koszt 20.332,23 zł
- Powiat Mikołowski – 1 dziecko – łączny koszt 50.874,16 zł

W placówkach opiekuńczo – wychowawczych poza miastem Tychy umieszczane były dzieci ze względu na brak miejsc w funkcjonującej na terenie miasta Placówce Pieczy Zastępczej „Kwadrat”. Głównie było to liczne rodzeństwo (3 - 4 dzieci) oraz dzieci, które w sposób nagły zostały pozbawione opieki rodziców (dotychczasowych opiekunów), lub opieka była sprawowana w sposób nienależyty, zagrażający bezpośrednio zdrowiu lub życiu dziecka.

Realizacja Powiatowego Programu Rozwoju Pieczy Zastępczej na lata 2016-2018. Zgodnie z założeniami ustawy o wspieraniu rodziny i systemie pieczy zastępczej do zadań powiatu należy opracowanie i realizacja 3-letnich powiatowych programów dotyczących rozwoju pieczy zastępczej, zawierających między innymi coroczny limit rodzin zastępczych zawodowych. Uchwałą Rady Miasta Tychy Nr XXVI/252/15 z dnia 26 listopada 2015 roku przyjęty został do realizacji Powiatowy Program Rozwoju Pieczy Zastępczej na lata 2016-2018 w Mieście Tychy. Program ten popularyzuje konieczność tworzenia zawodowych niespokrewnionych z dzieckiem rodzin zastępczych. Potrzeby w tym zakresie są duże, ponieważ problem pozostawiania dzieci bez opieki wciąż istnieje.

W działaniach na rzecz rodzicielstwa zastępczego szczególny nacisk został położony na:

- promowanie zastępczych form opieki rodzinnej,
- pozyskiwanie kandydatów do sprawowania zastępczych form opieki poprzez tworzenie i rozwój infrastruktury rodzin zastępczych zawodowych niespokrewnionych z dzieckiem oraz zapewnienie kompleksowego wsparcia w ich funkcjonowaniu.

Program jest dokumentem otwartym i może podlegać okresowej weryfikacji i modyfikacji.

W czerwcu 2017 roku odbył się V Piknik Rodzinny z okazji dnia dziecka oraz dnia rodzicielstwa zastępczego. Udział w nim wzięło 49 dzieci (w wieku 3-10 lat) wychowujących się w 37 rodzinach zastępczych. Piknik był okazją do promowania zastępczych form opieki.

Podczas roku 2017 trwały indywidualne spotkania i rozmowy z osobami zainteresowanymi tworzeniem rodzinnej pieczy zastępczej (8 osób zadeklarowało chęć podjęcia roli rodziny zastępczej). Do pełnej procedury kwalifikacyjnej przystąpiło 8 osób. Pozostali kandydaci ze względu na wymogi formalne, sytuację mieszkaniową lub decyzję o przystąpieniu do procesu adopcyjnego nie rozpoczęli procesu kwalifikacyjnego.

Z kandydatami przeprowadzona została procedura kwalifikacyjna (wizyty w środowisku, badania psychologiczno – pedagogiczne po czym kandydaci zostali komisyjne zakwalifikowani do szkolenia), 8 osób uzyskało zaświadczenia kwalifikujące do pełnienia funkcji rodziny zastępczej niezawodowej. 2 osoby pełniące funkcję rodziny zastępczej niezawodowej zostały doszkolone i otrzymały kwalifikacje do pełnienia funkcji rodziny zastępczej zawodowej.

Rodziny zastępcze zapewnione mają bezpłatną pomoc psychologiczną, pedagogiczną, socjalną i prawną.

Odpłatność rodziców biologicznych za pobyt dzieci w rodzinach zastępczych i placówkach opiekuńczo - wychowawczych

Rodzice/opiekunowie prawni, których dzieci przebywają w rodzinie zastępczej lub w placówce opiekuńczo - wychowawczej są zobowiązani do ponoszenia odpłatności za pobyt dzieci. Łącznie w 2017r. wydano 390 decyzji dotyczących ponoszenia odpłatności rodziców biologicznych/opiekunów dzieci przebywających w placówkach lub rodzinach zastępczych:

- w 183 decyzjach zobowiązano rodziców biologicznych dzieci do ponoszenia odpłatności ;
- w 36 przypadkach odstąpiono od nałożenia odpłatności co wiąże się z faktem, iż rodzina wykazała się dochodem poniżej kryterium dochodowego, bądź trudną sytuacją rodzinną
- w 171 przypadkach umorzono nałożoną odpłatność

Usamodzielnienie wychowanków z placówek

W roku 2017 placówki opuściło 10 wychowanków i rozpoczęło proces usamodzielnienia, z czego:

- 3 osoby opuściły Placówkę Pieczy Zastępczej „Kwadrat” w Tychach (opiekunem usamodzielnienia został wyznaczony wychowawca placówki), z czego tylko 2 osoby podjęły współpracę z pracownikiem socjalnym Działu Pieczy Zastępczej
- 3 osoby opuściły inne placówki opiekuńczo - wychowawcze
- 4 osoby opuściło Młodzieżowe Ośrodki Wychowawcze i Młodzieżowe Ośrodki Socjoterapii

Łącznie proces usamodzielnienia rozpoczęło 10 osób, które opuściły niektóre typy placówek.

W roku 2017r. :

- 2 osoby skorzystały z pomocy na zagospodarowanie w formie rzeczowej – średnio w wysokości po 1.500 zł
- 1 osoba skorzystała z pomocy pieniężnej na usamodzielnienie – w wysokości 3.500 zł

Pomoc rzeczowa na zagospodarowanie i pieniężna na usamodzielnienie była realizowana zgodnie z planem usamodzielnienia z przeznaczeniem na poprawę warunków mieszkaniowych oraz zakup pomocy szkolnej – komputera.

Ponadto:

- 15 osobom uchylono decyzje przyznające pomoc pieniężną na kontynuowanie nauki. Głównym powodem było zaprzestanie kontynuowania nauki
- 6 osób usamodzielniało się i zakończyło proces usamodzielnienia

Usamodzielnienia wychowanków z rodzin zastępczych

W roku 2017 w rodzinie zastępczej uzyskało pełnoletniość 15 osób.

Wszystkie osoby pozostały w rodzinie zastępczej do czasu ukończenia szkoły nie dłużej jednak niż do 25 roku życia.

Wszyscy wychowankowie na swych opiekunów usamodzielnienia wybierali rodziców zastępczych.

W roku 2017 11 osób skorzystało z pomocy na zagospodarowanie w formie rzeczowej. Pomoc ta była realizowana zgodnie z planem usamodzielnienia

wszystkich wychowanków, objętych procesem usamodzielnienia. W większości pomoc ta była realizowana na poprawę warunków mieszkaniowych lub zakup pomocy naukowej w postaci komputera. Wysokość pomocy wynosiła do 1.500,00 zł. 8 osób skorzystało z pomocy pieniężnej na usamodzielnienie. Średnio wysokość tej pomocy wyniosła 3.500,00 zł. Pomoc ta była przeznaczona na zaspokojenie ważnej potrzeby życiowej, w tym: na poprawę warunków mieszkaniowych.

W roku 2017 łącznie procesem usamodzielnienia było objętych 93 osoby opuszczające rodziny zastępcze, z czego:

- 44 osób mieszkających na terenie naszego miasta i otrzymujących pomoc pieniężną na kontynuowanie nauki z naszego ośrodka
- 15 osób objętych procesem usamodzielnienia na terenie naszego miasta, którzy tu zamierzają się osiedlić, z nimi jest prowadzona praca socjalna oraz wywiady środowiskowe przez pracowników naszego ośrodka. Osoby te otrzymują świadczenie z innych powiatów.
- 12 osób, które nie otrzymują pomocy na kontynuowanie nauki, ale jest w procesie usamodzielnienia
- 22 osoby otrzymujących pomoc z tutejszego Ośrodka, ale mieszkających poza Tychami

Ponadto na dzień 31.12.2017r. 22 wychowanków objętych procesem usamodzielnienia pozostaje w rodzinach zastępczych. Osoby mają wyznaczonych opiekunów usamodzielnienia, sporządzone programy usamodzielnienia. Wychowankowie nie otrzymują świadczeń na kontynuowanie nauki, ponieważ świadczenia na pokrycie kosztów zwianych z ich utrzymaniem otrzymują rodziny zastępcze do czasu ukończenia nauki nie dłużej jednak niż do ukończenia 25 roku życia.

Mieszkanie chronione

W 2017 r. w mieszkaniach chronionych w Tychach przebywało łącznie 9 osób w tym:

- 1 wychowanek rodziny zastępczej,
- 8 wychowanków placówek

Wszyscy mieszkańcy mają wyznaczonych opiekunów usamodzielnienia, sporządzone zostały indywidualne programy usamodzielnienia. Dodatkowo mieszkańcy mieszkań chronionych zawierają kontrakty z pracownikiem socjalnym sprawującym bezpośredni nadzór nad mieszkaniami. Wychowankowie mają

możliwość pozostania w mieszkaniu chronionym do czasu usamodzielnienia się, otrzymania mieszkania z zasobów gminy lub pozyskania środków na wynajem lokalu.

Interwencje

Do działań o charakterze interwencyjnym zalicza się min. interwencyjne umieszczania dzieci w pogotowjach rodzinnych i placówkach opiekuńczo - wychowawczych.

Umieszczenia takie następują w wyniku bezpośredniego zagrożenia zdrowia, bezpieczeństwa czy też życia dziecka lub na postanowienie Sądu Rodzinnego z klauzulą natychmiastowej wykonalności. W 2017 roku umieszczono:

- 10 dzieci w pogotowjach rodzinnych
- 0 dzieci w placówce opiekuńczo – wychowawczej

Skierowania do Placówki Pieczy Zastępczej „Kwadrat”

W roku 2017 wydano 15 skierowań do placówki opiekuńczo – wychowawczej w Tychach oraz 2 dzieci umieszczono w placówkach opiekuńczo - wychowawczych na terenie innych powiatów.

Obecnie na dzień 31.12.2017 na umieszczenie w instytucjonalnej pieczy zastępczej nie oczekuje żadne dziecko.

II. Pomoc instytucjonalna

1. Specjalistyczna Placówka Opiekuńczo-Wychowawcza Wsparcia Dziennego (SPWD)

"BAZA" Placówka Wsparcia dla Dzieci i Młodzieży Miejskiego Ośrodka Pomocy Społecznej w Tychach funkcjonuje na podstawie przepisów Ustawy o Pomocy Społecznej – obecnie działa w oparciu o rozdział 3 ustawy o wspieraniu rodziny i systemie pieczy zastępczej z dnia 9.06.2011r. (Dz.U.z dnia 21 lipca 2011r.). Placówka przeznaczona jest dla dzieci w wieku 7-16 lat z rodzin przejawiających trudności w wypełnianiu funkcji opiekuńczo – wychowawczych.

Celem działalności placówki jest:

- pomoc psychologiczno – pedagogiczna;
- zapewnienie opieki i bezpieczeństwa dzieciom i młodzieży w czasie wolnym;
- działalność wychowawcza i profilaktyczna;
- wspieranie w nauce szkolnej, pomoc w odrabianiu prac domowych;
- indywidualna pomoc specjalistyczna;
- rozwój zainteresowań;
- współpraca ze środowiskiem rodzinnym, szkolnym dziecka;
- wspieranie rodziny w sprawowaniu jej podstawowych funkcji związanych z opieką i wychowaniem;
- współpraca z organizacjami i instytucjami w środowisku lokalnym pracującymi na rzecz dziecka i rodziny;
- profilaktyka uzależnień.

"BAZA" Placówka Wsparcia dla Dzieci i Młodzieży Miejskiego Ośrodka Pomocy Społecznej w 2017 roku objęła swoją opieką 73 dzieci z 44 środowisk, z czego przy ul. Batorego – 46 dzieci z 30 środowisk a przy ul. Katowickiej – 27 dzieci z 14 środowisk. Na dzień 31 grudnia 2017 r. świetlica przy ul. Batorego obejmowała swoją opieką 25 wychowanków a w świetlicy przy ul. Katowickiej – 20. Zajęcia dla dzieci w wieku od 7 do 16 lat odbywały się w godzinach 9.00-17.0 W grupie podopiecznych SPWD przy ul. Batorego było w ub. roku;

- 5 dzieci miało orzeczenie z PPP o niepełnosprawności (Zespół Aspergera, autyzm, upośledzenie umysłowe w stopniu lekkim),
- 7 dzieci miało opinię lub było w trakcie diagnozy w PPP,
- 7 dzieci korzystało z opieki psychologa lub psychiatry.

Wśród wychowanków filii przy ul. Katowickiej w ub. roku:

- 3 dzieci miało opinię z PPP

W 2017 roku w Placówce realizowany był program „Tychy - moje miasto” stwarzający wychowankom możliwość odkrywania własnej tożsamości, lepszego poznania swojego otoczenia i atrakcyjnych miejsc w najbliższej okolicy. Poza zajęciami edukacyjnymi równolegle odbywały się zajęcia specjalistyczne w formie zajęć: socjoterapeutycznych, profilaktycznych, Treningu Zastępowania Agresji, arteterapii. Dodatkowo wychowankowie korzystali z indywidualnej terapii psychologicznej prowadzonej przez psychologa. Ważnym celem Placówki w tym roku była integracja na płaszczyźnie Dziecko-Rodzice-Placówka, a co za tym idzie aktywny udział rodziców w życiu Placówki (spotkania, pikniki, wycieczki). Celebrowaliśmy wspólnie urodziny wychowanków oraz uroczystości okazjonalne: Dzień Babci i Dziadka, Walentynki, Dzień Matki, Dzień Dziecka.

Podczas ferii zimowych zorganizowana była wycieczka integracyjna do Ustronia oraz wyjście do kina. Odbyło się również spotkanie karnawałowe z tańcami i poczęstunkiem. Z okazji Dnia Dziecka Studio Małych Form Teatralnych z Trzebinii przedstawiło spektakl „Lampa Alladyna”, na które zaproszone zostały rodziny wychowanków. W czerwcu po zakończeniu roku szkolnego odbyło się spotkanie z dzielnicowym dotyczące bezpiecznego spędzania czasu wolnego na terenie miasta.

Podczas wakacji odbyły się cztery całonocne wycieczki autokarowe:

- Park rozrywki TwinPigs w Żorach,
- Park Nauki i Rozrywki w Krasiejowie oraz zwiedzanie Opoła,
- Gorący Potok w Szaflarach,
- Kopalnia Guido w Zabrze oraz Palmiarnia w Gliwicach.

W wycieczkach tych oprócz dzieci uczestniczyli również chętni rodzice wychowanków Placówki. Podczas wakacji, w ramach realizacji programu „Tychy - moje miasto” wychowankowie mieli również możliwość poznania ważnych i ciekawych miejsc na terenie naszego miasta (Straż Pożarna, Komenda Miejska Policji, Muzeum Miejskie, Stadion Miejski, OSW Paprocany). Dodatkowo zorganizowane były m.in. wyjścia do kina, na kręgle, na basen. Na zakończenie wakacji, dla wychowanków i ich rodzin, odbył się piknik z grillem, poczęstunkiem, loterią fantową, pokazem tańca oraz zabawami dla najmłodszych.

W czasie roku szkolnego wiele czasu poświęcanego było na wyrównanie opóźnień szkolnych wynikających z deficytów fizycznych i psychicznych oraz z zaniedbań i niedopilnowania przez rodziców. Wychowawcy Placówki kontaktowali się z pedagogami szkolnymi oraz pracownikami socjalnymi w celu stworzenia planów pomocy wychowankom.

W związku z remontem Placówki przy ul. Katowickiej 229/3 od dnia 20.03.2017r. do dnia 21.11.2017r., przewidziane na ten okres w rocznym planie pracy zajęcia dla wychowanków z obu Placówek odbywały się przy ul. Batorego 57. Dodatkowo od dnia 5.06.2017r. do 01.09.2017r. dla wychowanków z Placówki przy ul. Katowickiej trzy razy w tygodniu prowadzona była praca podwórkowa na terenie osiedla Osada. Umożliwiła ona atrakcyjne spędzanie czasu dla dzieci mieszkających na osiedlu socjalnym oraz realizację programu „Tychy - moje miasto” dla wychowanków, którzy z różnych powodów nie mogli uczestniczyć w zajęciach w Placówce przy ul. Batorego. Od dnia 22.11.2017r. po ponownym otwarciu Placówki zajęcia prowadzone były zgodnie z harmonogramem sprzed remontu.

Od dnia 21.11.2017r. Zarządzeniem Dyrektora Miejskiego Ośrodka Pomocy Społecznej w Tychach Specjalistyczna Placówka Wsparcia Dziennego przyjęła nazwę "BAZA" Placówka Wsparcia dla Dzieci i Młodzieży.

W grudniu dla dzieci odbyły się zajęcia mikołajkowe z upominkami oraz uroczyste spotkanie wigilijne dla wychowanków i ich rodziców połączone z wręczeniem prezentów świątecznych. Dodatkowo w ramach integracji międzypokoleniowej we współpracy z Dziennym Domem Pomocy Społecznej "Wrzos" przygotowywane były wspólne Jasełka Bożonarodzeniowe oraz pieczenie pierniczek świątecznych.

2. Noclegownia Miejska

Noclegownia Miejska w Tychach jest placówką realizującą zadania gminy o charakterze obowiązkowym, wynikające z art. 17 pkt 1 ustawy o pomocy społecznej. Jednostka zapewnia udzielenie schronienia, posiłku oraz niezbędnego ubrania osobom potrzebującym. Noclegownia mieści się w strukturach organizacyjnych Miejskiego Ośrodka Pomocy Społecznej w Tychach.

Placówka zapewnia schronienie bezdomnym mężczyznom z terenu miasta Tychy, w miarę możliwości świadczy usługi innym gminom. Placówka dysponuje 62 takimi miejscami oraz 30 miejscami dodatkowymi w postaci łóżek polowych. Łącznie Noclegownia może pomieścić ok 90 bezdomnych mężczyzn. W ubiegłym roku w sezonie zimowym został uruchomiony dodatkowy punkt Noclegowy, z którego korzystało ok. 15 osób bezdomnych.

W 2017 roku Noclegownia Miejska w Tychach udzieliła pomocy osoba bezdomnym łącznie 296 razy. Na podstawie decyzji administracyjnej przebywało w placówce 150 osób. Pomocy doraźnej w postaci udzielenia schronienia do trzech dni bez wydawania decyzji administracyjnej udzielono 146 razy.

Osoby bezdomne przebywające w placówce korzystają z pomocy w postaci zakwaterowania i jednego ciepłego posiłku dziennie. Klienci Noclegowni korzystają także z innych form pomocy takich jak:

- zasiłek stały wraz z opłatą składki na ubezpieczenie zdrowotne pobierało 38 osób,
- przyznano 31 świadczenia w postaci zasiłku celowego, którego głównym przeznaczeniem był zakup leków, obuwia, odzieży, środków czystości, wyrobienie zdjęć do dowodu osobistego,

- 60 razy przyznano zasiłek okresowy z powodu bezrobocia lub długotrwałej choroby,
- 41 razy wydano decyzję potwierdzającą prawo do świadczeń opieki zdrowotnej.

Wśród osób korzystających z pomocy Noclegowni Miejskiej 10 posiadało własne świadczenia w postaci emerytury, renty. Są to przede wszystkim osoby samotne, które nie mogą liczyć na pomoc bliskich, niepełnosprawne lub długotrwale chore, nie będące w stanie samodzielnie funkcjonować. W przypadku osób tego wymagających, kierowane są wnioski o umieszczenie w domu pomocy społecznej. W 2017 r. zostały umieszczone 2 osoby w zakładach opieki lekarskiej. W dalszym ciągu dwie osoby oczekują na umieszczenie w domu pomocy społecznej. W 2017r dwie osoby otrzymały przydział na mieszkanie z zasobu Gminy Miasta Tychy.

Osoby których dochód przekracza kryterium dochodowe partycypują w kosztach schronienia i wyżywienia w placówce. Dzienny koszt wyżywienia ustala się na poziomie 50% kosztów całodziennego wyżywienia w Dziennym Domu Pomocy Społecznej „Wrzos”. W 2017 roku dzienny koszt posiłku wynosił 4,75 zł/dzień. Koszt pobytu jednej osoby wynosił 41,75zł/dzień (koszt schronienia 37.00zł/1dzień oraz koszt wyżywienia 4.75zł/1 dzień). Opłata za ponoszenie kosztów korzystania z noclegowni ustalana jest zgodnie z uchwałą NR XI/5144/15 Rady Miasta Tychy z dnia 28 maja 2015 r. Szczegółowe koszty pobytu określone są na podstawie kryterium dochodowego określonego w ustawie o pomocy społecznej. Koszt pobytu osoby spoza gminy, na podstawie decyzji administracyjnej wynosił w 2017 roku 42,00 zł/ dzień.

Głównym celem pracy socjalnej z osobami bezdomnymi jest mobilizowanie ich do podejmowania działań, mających na celu usamodzielnienie się i powrót do pełnienia podstawowych ról społecznych. Dotyczy to przede wszystkim osób zdrowych w wieku produkcyjnym. Monitorowane są ich kontakty z Powiatowym Urzędem Pracy w Tychach oraz inne formy i sposoby poszukiwania pracy. Osoby mogą uzyskać również pomoc w złożeniu wniosku o przydział mieszkania, w znalezieniu kwatery lub pokoju do wynajęcia. W 2017r. Noclegownie Miejską w Tychach po podjęciu pracy zarobkowej opuściło 15 osób.

Kolejnym rodzajem pracy socjalnej kierowanej do osób bezdomnych jest praca z osobami długotrwale chorymi i niepełnosprawnymi. Osoby te uzyskują pomoc w kontaktach ze służbą zdrowia. Są w tym zakresie umawiane na wizyty lekarskie, w razie potrzeby uzyskują możliwość transportu do przychodni lub szpitala, w przypadku osób niesamodzielnych wizyty odbywają się w obecności pracownika socjalnego lub opiekuna. Monitorowane są stałe kontakty z poradniami specjalistycznymi, zażywanie lekarstw oraz systematyczne leczenie. Klienci otrzymują także pomoc w zakresie pielęgnacji, utrzymania higieny, sporządzaniu posiłków, robieniu zakupów a także w odtworzeniu dowodu osobistego, czy karty ubezpieczenia zdrowotnego.

W placówce przygotowano świąteczne posiłki z okazji Świąt Wielkanocnych oraz Świąt Bożego Narodzenia, z których skorzystały osoby samotne i potrzebujące z terenu miasta oraz bezdomni przebywający w Noclegowni.

Podstawowym zadaniem Noclegowni Miejskiej w Tychach jest ochrona życia i zdrowia osób bezdomnych. Placówka zapewnia klientom zaspokojenie podstawowych potrzeb życiowych. Pracownicy Noclegowni współpracują ściśle z pozostałymi służbami jak Policja, Straż Miejska, czy służba zdrowia, w celu zapewnienia pomocy wszystkim osobom bezdomnym przebywającym na terenie miasta Tychy.

3. Ośrodek Interwencji Kryzysowej

W Ośrodku Interwencji Kryzysowej w Tychach udzielana jest kompleksowa specjalistyczna pomocy osobom i rodzinom znajdującym się w nagłym lub przewlekłym kryzysie.

Pomoc Ośrodka skierowana jest do osób, które są członkami rodzin z problemem przemocy domowej i samodzielnie nie radzą sobie z tą sytuacją i potrzebują czyjś wsparcia. Podstawowym celem jest:

- zapobieganie i powstrzymanie przemocy w rodzinie,
- zapewnienie bezpieczeństwa osobom poszkodowanym,

- łagodzenie skutków przemocy i rozwiązywania problemów wtórnych, związanych z dezorganizacją życia rodzinnego i osobistego.

Działalność Ośrodka jest zadaniem własnym powiatu. Placówka udziela bezpłatnej pomocy, dba o dyskrecję i anonimowość. Ośrodek jest czynny codziennie.

Ośrodek posiada:

- Hostel z 30 miejscami noclegowymi, dla osób, których pozostanie w środowisku rodzinnym jest zagrażające życiu i zdrowiu, ze względu na doświadczanie przemocy. Hostel oferuje jeden gorący posiłek (w Dziennym Domu Pomocy Społecznej „Wrzos”) z możliwością przygotowania pozostałych posiłków w aneksie kuchennym Ośrodka.
- Mieszkania chronione stanowią formę pomocy dla mieszkanek hostelu, które podczas pobytu w hostelu podjęły współpracę z pracownikami Ośrodka, doprowadziły do złagodzenia swojej sytuacji kryzysowej i są gotowe podjąć samodzielne funkcjonowanie w środowisku. Osoby te jednak nie posiadają mieszkań, a posiadają własne, stałe źródło utrzymania i złożyły wniosek o przydział lokalu mieszkalnego z zasobów komunalnych miasta Tychy.

W 2017 roku w hostelu Ośrodka realizowany był indywidualny program wsparcia dla 39 mieszkanek hostelu i 33 dzieci poprzez udzielanie pomocy psychologicznej i socjalnej, opracowanie diagnozy problemu i indywidualnego planu pomocy, prowadzenie krótkoterminowej terapii indywidualnej, prowadzenie grup wsparcia, konsultacji wychowawczych, programu profilaktycznego.

Dla mieszkanek hostelu przeprowadzono następujące zajęcia prowadzone przez personel Ośrodka:

- Trening umiejętności psychospołecznych, nakierowane na uzyskanie różnych umiejętności i uwzględniające problemy, jakie zostały zidentyfikowane u mieszkanek (np. radzenia sobie ze stresem, asertywnego zachowania i ochrony siebie, rozwiązywania konfliktów drogą negocjacji, poprawnego i skutecznego porozumiewania się, autoprezentacji, kompetencji osobistych i społecznych, poruszania się na rynku pracy) - 21 spotkań,
- Dyskusyjny klub edukacyjno-filmowy - 17 spotkań,
- Psychoedukacja nt. przemocy – dla 18 kobiet,

- Klub dla mam - zajęcia podnoszące kompetencje wychowawcze mieszkanek, prowadzony w oparciu o program „Szkola dla Rodziców i Wychowawców” - 12 spotkań,
- Treningi czystości – 421 spotkania,
- Warsztaty kulinarne – 6 spotkań,

W 2017 rok do Ośrodka Interwencji Kryzysowej przyjęto 27 kobiet i 27 dzieci. Średnio w miesiącu Ośrodka przebywało 24 osoby.

Z doraźnego schronienia w hostelu skorzystały 4 kobiety tj.:

- z powodu przemocy domowej 2 kobiety,
- z powodu bezdomności 2 kobiety.

Z tymczasowego schronienia w hostelu skorzystało 30 kobiet i 30 dzieci, tj.:

- z powodu przemocy domowej 15 kobiet, 12 dzieci,
- z powodu bezdomności 15 kobiet i 18 dzieci.

Natomiast z tymczasowego schronienia w mieszkaniach chronionych skorzystało 5 kobiety i 3 dzieci, tj.:

- z powodu przemocy domowej 1 kobieta i 1 dziecko
- z powodu bezdomności 4 kobiety i 2 dzieci.

Jednostka udzielała również pomocy dla środowiska otwartego. Z pomocy psychologicznej skorzystało 100 mieszkańców miasta; przeprowadzono 285 spotkań psychologicznych oraz przeprowadzone zostały dwie interwencje na miejscu zdarzenia. Nadal funkcjonuje grupa psychoedukacyjna dla kobiet doświadczających przemocy „razem poMOC” oraz grupa wsparcia „z pełną MOCą” - łącznie w spotkaniach udział bierze 13 kobiet.

Osoby doświadczające przemocy przygotowywane były przez personel Ośrodka do uczestnictwa w procedurach prawnych (przygotowanie do zeznań, przesłuchań itp.).

Tyska Niebieska Linia (32 322 70 04), działa w ramach funduszy otrzymanych z Miejskiej Komisji Rozwiązywania Problemów Alkoholowych UM w Tychach:

- udzielono 76 porad telefonicznych

Głównym problemem zgłaszanym przez osoby dzwoniące na Tyską Niebieską Linie była przemoc w rodzinie. Najczęściej kontaktowały się osoby doświadczające przemocy. W 80 % przypadków konsultacje miały charakter informacyjno – wspierający. Zainteresowani chcieli uzyskać informację o możliwych działaniach w zakresie własnych problemów oraz o miejscach, w których mogliby skorzystać ze specjalistycznej pomocy. Klientami telefonu w przeważającej części (60 %) były kobiety, dzwoniące w godzinach popołudniowych (52 %), w dni robocze (84 %). Mężczyźni stanowili 30 % wszystkich rozmów. Formuła telefonu ma charakter poufny, dlatego duża liczba dzwoniących zachowywała anonimowość. Średnia długość jednej rozmowy wynosiła ok 8 minut.

4. Środowiskowy Dom Samopomocy dla Osób z Zaburzeniami Psychicznymi

Środowiskowy Dom Samopomocy jest ośrodkiem wsparcia dla osób z zaburzeniami psychicznymi i ich rodzin. Działa w strukturach organizacyjnych Miejskiego Ośrodka Pomocy Społecznej. Wsparcie realizowane jest poprzez indywidualny plan postępowania wspierająco – aktywizującego, ustalane wspólnie przez zespół wspierająco - aktywizujący i konkretnego uczestnika. Indywidualny plan dostosowany jest do możliwości konkretnego uczestnika i zawiera m.in. różnego rodzaju treningi tj. higieniczny, dbałości o wygląd zewnętrzny, gospodarowania własnymi środkami finansowymi, kulinarny, umiejętności społecznych i interpersonalnych, umiejętności spędzania wolnego czasu oraz poradnictwo psychologiczne, zajęcia ruchowe, pomoc w załatwianiu spraw urzędowych, pomoc w dostępie do niezbędnych świadczeń zdrowotnych. Celem tych działań jest zapewnienie osobom chorym psychicznie oparcia społecznego w funkcjonowaniu lokalnym, pozwalającego na zaspokajanie ich podstawowych potrzeb życiowych, poprawę funkcjonowania społecznego zmierzającą do usamodzielnienia, zapobieganie izolacji społecznej i umożliwienie integracji ze środowiskiem.

Z usług placówki mogą korzystać osoby posiadające miejsce zamieszkania na terenie gminy Tychy, na podstawie zaświadczenia wydanego przez lekarza psychiatrę o występujących zaburzeniach psychicznych oraz zaświadczenia lekarza

rodzinnego o stanie zdrowia i braku przeciwwskazań do uczestnictwa w zajęciach Domu.

Korzystanie z usług jest świadczeniem okresowym pomocy społecznej i wymaga przeprowadzenia procedur przewidzianych w ustawie o pomocy społecznej tj. przeprowadzenia rodzinnego wywiadu środowiskowego i wydania decyzji administracyjnej określającej czas i zakres świadczonych usług oraz wysokość odpłatności.

W 2017 roku zobowiązanych do odpłatności za pobyt było 5 osób (od 80,18 zł do 110,53 zł. miesięcznie). Placówka zapewnia posiłek, który dowożony jest z Dziennego Domu Pomocy Społecznej „Wrzos”. Zgodnie z Rozporządzeniem Ministra Pracy i Polityki Społecznej z dnia 09.12.2010 w sprawie środowiskowych domów samopomocy, wyżywienie nie jest finansowane z budżetu ŚDS.

Łącznie w 2017 roku z usług skorzystało 30 osób. Średnia roczna obecność wynosiła 12 osób/dzień. Wykorzystanie miejsc (norma 20) wyniosło 95,42%. W 2017r. 12 osób rozpoczęło uczęszczanie do Ośrodka, natomiast 9 osób zakończyło uczęszczanie do Ośrodka: 1 osoba uzyskała pracę w zakładzie pracy chronionej, 1 osoba podjęła kurs zawodowy, 3 osoby usamodzielnily się, 2 osoby zmarły, 1 osoba została umieszczona w domu pomocy społecznej, 1 osoba nie zdecydowała się na powrót do Ośrodka po leczeniu szpitalnym.

Na dzień 31.12.2017r. w procesie usamodzielnienia pozostawało 21 osób.

Ośrodek posiada również możliwość dowozu uczestników własnym środkiem transportu, 9-osobowy bus marki Renault Trafic. Samochód został zakupiony dnia 25.09.2017r. w ramach „Programu Wyrównywania Różnic Między Regionami III – obszar D – likwidacja barier transportowych” przy współudziale środków finansowych PFRON.

Formy pracy wykorzystywane w ŚDS:

psychoedukacja, arteterapia, biblioterapia, zajęcia ruchowe, muzykoterapia, łąmigłówki, treningi behawioralne: lekowy, komunikacji interpersonalnej, higieniczny, budżetowy, kulinarny, poszukiwania pracy, relaksacja, terapia zajęciowa, ergoterapia, trening komputerowy, pomoc psychologiczna, konsultacje lekarskie.

Środowiskowa działalność placówki:

- Konsultacje dla pracowników socjalnych pierwszego kontaktu (w godzinach działalności) – praca ciągła.
- Psychoedukacja rodzin uczestników (2 razy w roku, średnia obecność 5 rodzin).
- Wspieranie uczestników w procesie dalszego usamodzielnienia po zakończeniu rehabilitacji - praca ciągła,
- Organizowanie imprez rekreacyjno - kulturalnych, udział w imprezach organizowanych przez inne ośrodki:
 - letnie spotkanie integracyjne byłych i obecnych uczestników (sierpień),
 - imprezy okolicznościowe – zabawa karnawałowa, Andrzejkki, Wigilia, urodziny uczestników

 - wycieczki: Palmiarnia w Gliwicach, Galeria Sztuki Miriam w Tychach, Tyska Galeria Sportu, Mediateka Tychy, Jarmark Bożonarodzeniowy.
 - wyjazdy rekreacyjne nad Jezioro Paprocańskie,
 - udział w XVII Festiwalu Piosenki i Twórczości Osób Niepełnosprawnych w Tychach.
- Ośrodek na bieżąco współpracuje z:
 - rodzinami, opiekunami i bliskimi osób uczestniczących w rehabilitacji,
 - Poradniami Zdrowia Psychicznego na terenie miasta Tychy,
 - szpitalami psychiatrycznymi, w zależności od miejsca hospitalizacji uczestników,
 - Miejskim Ośrodkiem Sportu i Rekreacji w Tychach - raz w tygodniu zajęcia na basenie,
 - Świetlicą Miejskiego Centrum Kultury w Wilkowyjach - raz w tygodniu zajęcia arteterapii
 - w zależności od potrzeb z Sądem Rejonowym w Tychach,
 - Pogotowiem Ratunkowym,
 - Centrum Integracji Społecznej,
 - Powiatowym Urzędem Pracy.

III. Dział Świadczeń Rodzinnych

Dział Świadczeń Rodzinnych i Alimentacyjnych zajmuje się realizacją 5 ustaw tj.:

- ustawą z dnia 28 listopada 2003 r. o świadczeniach rodzinnych (Dz. U. z 2015 roku poz. 114 ze zm.),
- ustawą z dnia 7 września 2007 r. o pomocy osobom uprawnionym do alimentów (Dz. U. z 2015 roku poz. 859),
- ustawą z dnia 4 kwietnia o ustaleniu i wypłacie zasiłków dla opiekunów (Dz. U. z dnia 30.04.2014 poz. 567),
- ustawą z dnia 11 lutego 2016 r. o pomocy państwa w wychowaniu dzieci (Dz. U z 2016 r. poz. 195 ze zm.)
- ustawę z dnia 4 listopada 2016 r. o wsparciu kobiet w ciąży i rodzin „Za życiem” (Dz. U. z 2016 r. poz. 1860) .

Funkcjonujący aktualnie system świadczeń rodzinnych został wprowadzony 1 maja 2004 r. i jest zadaniem zleconym gminie. Świadczenia rodzinne są obligatoryjnymi świadczeniami udzielanymi na roczne okresy zasiłkowe trwające od 1 listopada do 31 października następnego roku. Zasiłek rodzinny przysługuje osobom, jeżeli dochód rodziny w przeliczeniu na osobę nie przekracza kwoty 674,- zł. W przypadku gdy członkiem rodziny jest dziecko legitymujące się orzeczeniem o niepełnosprawności lub orzeczeniem o umiarkowanym albo znacznym stopniu niepełnosprawności, zasiłek rodzinny przysługuje, jeżeli dochód rodziny w przeliczeniu na osobę, nie przekracza kwoty 764 ,- zł.

Od 1 stycznia 2017 roku Dział Świadczeń Rodzinnych realizuje ustawę z dnia 4 listopada 2016 r. o wsparciu kobiet w ciąży i rodzin „Za życiem”.

1. Rodzaje świadczeń.

Zgodnie z ustawą o świadczeniach rodzinnych, świadczeniami rodzinnymi są:

1. Zasiłek rodzinny oraz dodatki do zasiłku rodzinnego.

Zasiłek rodzinny przysługuje osobom do ukończenia 18 roku życia lub 24 roku życia, jeżeli kontynuuje naukę w szkole lub szkole wyższej i legitymuje się orzeczeniem o umiarkowanym albo znacznym stopniu niepełnosprawności.

Wysokość zasiłku rodzinnego wynosi miesięcznie:

- 95,00 zł na dziecko w wieku do ukończenia 5 roku życia;
- 124,00 zł na dziecko w wieku powyżej 5 roku życia do ukończenia 18 roku życia;
- 135,00 zł na dziecko w wieku powyżej 18 roku życia do ukończenia 24 roku życia.

2. **świadczenia opiekuńcze:** zasiłek pielęgnacyjny, świadczenie pielęgnacyjne, specjalny zasiłek opiekuńczy.

- **Zasiłek pielęgnacyjny** - przyznaje się w celu częściowego pokrycia wydatków wynikających z konieczności zapewnienia opieki i pomocy innej osoby w związku z niezdolnością do samodzielnej egzystencji. Zasiłek pielęgnacyjny przysługuje w wysokości 153 zł miesięcznie.
- **Świadczenie pielęgnacyjne** - przysługuje dla rodzica opiekującego się dzieckiem niepełnosprawnym, z tytułu rezygnacji z zatrudnienia lub innej pracy zarobkowej. Wysokość świadczenia wynosiła w 2017 roku wynosiła 1.406,- zł.
- **Specjalny zasiłek opiekuńczy** - przysługuje osobom którzy rezygnują z zatrudnienia lub innej pracy zarobkowej i ciąży na nich obowiązek alimentacyjny, w celu sprawowania stałej opieki nad osobą legitymującą się orzeczeniem o znacznym stopniu niepełnosprawności. Zasiłek przysługuje jeżeli łączny dochód rodziny sprawującej opiekę oraz rodziny osoby wymagającej opieki w przeliczeniu na osobę nie przekroczy kwoty 764 ,- zł.

3. **Jednorazowa zapomoga z tytułu urodzenia się dziecka** - kryterium dochodowe wynosi 1922 zł,-

Świadczenie wychowawcze

Świadczenie wychowawcze przysługuje matce, ojcu, opiekunowi faktycznemu dziecka albo opiekunowi prawnemu dziecka, do ukończenia przez dziecko 18 roku życia w wysokości 500,- zł miesięcznie na dziecko. Na pierwsze dziecko obowiązuje kryterium dochodowe w wysokości 800,- zł na członka w rodzinie, w przypadku gdy w rodzinie jest dziecko posiadające orzeczenie o niepełnosprawności, kryterium dochodowe wynosi 1.200,- zł. Na drugie i kolejne dziecko świadczenie jest przyznawane bez kryterium dochodowego.

Celem świadczenia wychowawczego jest częściowe pokrycie wydatków związanych z wychowaniem dziecka, w tym z opieką nad nim i zaspokojeniem jego potrzeb życiowych.

Ośrodek wydał 7711 decyzji, w tym 7525 decyzji przyznających prawo do świadczenia wychowawczego, została zmieniona jedna forma wypłaty świadczenia z pieniężnej na opłacanie usług. 121 wniosków zostało przekazanych do rozpatrzenia marszałkowi województwa, celem rozstrzygnięcia czy w danej sprawie mają zastosowanie przepisy o koordynacji systemów zabezpieczenia społecznego. 40 decyzji przyznających zostało wydanych przez marszałka.

Dla 11.027 dzieci zostało wypłacone Świadczenie 500 Plus

Dane statystyczne za rok 2017 :

- kwota wypłaconych świadczeń z rodzinnych – 13.834.407 ,- zł
- kwota świadczenia rodzicielskiego - 2.603.085 ,- zł
- kwota jednorazowej zapomogi z tytułu urodzenia dziecka – 913.000 ,- zł
- kwota wypłaconych świadczeń z funduszu alimentacyjnego – 3.367.644 ,- zł
- kwota wypłaconych świadczeń wychowawczych – 58.502.366 ,- zł
- liczba rodzin pobierających świadczenia rodzinne - 3.432
- liczba rodzin pobierających świadczenia z Funduszu Alimentacyjnego – 450
- liczba rodzin pobierających świadczenie wychowawcze – 9.774

Zasiłek rodzinny oraz dodatki do zasiłku rodzinnego.

Kwota roczna wypłaconych zasiłków rodzinnych - 3.754.350,- zł

Do zasiłku rodzinnego przysługują dodatki z określonych tytułów.

W 2017 roku wypłacono następujące ilości poszczególnych dodatków:

- urodzenia dziecka (1000 zł na dziecko, zgodnie z zapisami ustawy, jest to świadczenie jednorazowe); jednak dla mieszkańców gminy Tychy od 31 marca 2006 r. wynosi on 1500 zł (500 zł pokrywane ze środków własnych gminy, zgodnie z Uchwałą Rady Miasta Nr 0150/XLII/797/06 z dnia 26 stycznia 2006r. w sprawie podniesienia kwot dodatków do zasiłku rodzinnego) – dla 225 dzieci, kwota 168.453,- zł (oraz 84.226- zł ze środków gminy).

- opieki nad dzieckiem w okresie korzystania z urlopu wychowawczego dla 184 osób, kwota roczna 461.590- zł. (świadczenie przysługuje w wysokości 400 ,- zł miesięcznie wypłacane przez 24 miesiące, obowiązuje kryterium dochodowe 674 zł na osobę w rodzinie, bezpośrednio przed uzyskaniem prawa do urlopu wychowawczego wnioskodawca musi pozostawać w stosunku pracy przez okres 6 miesięcy oraz posiadać zgodę pracodawcy na urlop wychowawczy).
- samotnego wychowywania dziecka dla 187 osób, kwota 425.537 zł. (przysługuje w wysokości 170 ,- zł miesięcznie na dziecko nie więcej niż 340 zł na wszystkie dzieci, obowiązuje kryterium dochodowe 674,- zł na osobę w rodzinie,).
- wychowywania dziecka w rodzinie wielodzietnej dla 472 osób na kwotę 526.877,- zł. (dodatek przysługuje w wysokości 95,- zł miesięcznie na trzecie i na następne dzieci uprawnione do zasiłku rodzinnego, obowiązuje kryterium dochodowe 674,- zł na osobę w rodzinie).
- kształcenia i rehabilitacji dziecka niepełnosprawnego dla 220 osób na kwotę 275.013,- zł. (dodatek w wysokości 60 ,- zł do 5 roku życia i 80,- zł na dziecko powyżej 5 roku życia do ukończenia 24 roku życia, obowiązuje kryterium dochodowe 764,- zł na osobę w rodzinie oraz posiadanie orzeczenia o niepełnosprawności dziecka).
- rozpoczęcia roku szkolnego dla 3162 dzieci , na kwotę 177.487,-zł. (dodatek przysługuje raz w roku, w związku z rozpoczęciem roku szkolnego albo rocznego przygotowania przedszkolnego w wysokości 100,- zł, obowiązuje kryterium dochodowe 674,- zł na osobę w rodzinie).
- podjęcia przez dziecko nauki poza miejscem zamieszkania - na zamieszkanie dla 40 dzieci , na kwotę 22.682- zł. (dodatek wynosi 90,- zł na dziecko, jeżeli uczy się w szkole ponadgimnazjalnej lub szkole artystycznej w której realizowany jest obowiązek szkolny i obowiązek nauki, obowiązuje kryterium dochodowe 674,- zł na osobę w rodzinie).

- świadczenie rodzicielskie - świadczenie to przysługuje osobom które urodziły dziecko, a które nie otrzymują zasiłku macierzyńskiego (nie obowiązuje tu kryterium dochodowe). Dla 238 osób w wysokości 1000,- zł na kwotę 2.603.085,- zł.

Korzystanie z dodatków uzależnione jest od posiadania prawa do zasiłku rodzinnego. Ponadto, do każdego z dodatków wymagane jest spełnienie dodatkowych warunków związanych z tytułem (powodem) przyznania dodatku. Jednocześnie można pobierać kilka rodzajów dodatków.

W przypadku przekroczenia kwoty uprawniającej daną rodzinę do zasiłku rodzinnego o kwotę nie wyższą niż łączna kwota zasiłków rodzinnych wraz z dodatkami przysługującymi danej rodzinie w okresie zasiłkowym, na który jest ustalone prawo do tych świadczeń, zasiłek rodzinny i dodatki do zasiłku rodzinnego przysługują w wysokości różnicy między łączną kwotą zasiłków rodzinnych wraz z dodatkami, a kwotą, o którą został przekroczony dochód. (art.5 ust.3,3a,3b ustawy z dnia 28.11.2003 r. o świadczeniach rodzinnych, Dz. U z 2017 r., poz 1952).

Świadczenia opiekuńcze:

- **świadczenie pielęgnacyjne** przeznaczone w szczególności dla rodzica opiekującego się dzieckiem niepełnosprawnym, z tytułu nie podejmowania lub rezygnacji z zatrudnienia lub innej pracy zarobkowej dla 326 osób, na kwotę 5.456.067,- zł. (przy świadczeniu pielęgnacyjnym nie obowiązuje kryterium dochodowe, wymagane jest orzeczenie o niepełnosprawności łącznie ze wskazaniami: konieczności stałej lub długotrwałej opieki lub pomocy innej osoby w związku ze znacznie ograniczoną możliwością samodzielnej egzystencji oraz konieczności stałego współudziału na co dzień opiekuna dziecka w procesie jego leczenia, rehabilitacji, edukacji. Nie obowiązuje kryterium dochodowe).
- **zasiłek pielęgnacyjny dla osób niepełnosprawnych** – dla 2.203 osób, na kwotę 4.046.238,- zł. (przysługuje niepełnosprawnemu dziecku, osobie niepełnosprawnej w wieku powyżej 16 roku życia, jeżeli legitymuje się orzeczeniem o znacznym stopniu niepełnosprawności i osobie która ukończyła 75 lat, nie obowiązuje kryterium dochodowe).

- **specjalny zasiłek opiekuńczy przeznaczony dla osoby z rodziny, która opiekuje się osobą niepełnosprawną i rezygnuje z zatrudnienia** – dla 20 osób na kwotę 126.880,- zł. obowiązuje kryterium dochodowe w wysokości 764 ,- zł na osobę w rodzinie, świadczenie jest przyznawane w celu sprawowania stałej opieki nad osobą legitymującą się orzeczeniem o znacznym stopniu niepełnosprawności albo orzeczeniem o niepełnosprawności łącznie ze wskazaniami: konieczności stałej lub długotrwałej opieki lub pomocy innej osoby w związku ze znacznie ograniczoną możliwością samodzielnej egzystencji oraz konieczności stałego współudziału na co dzień opiekuna dziecka w procesie jego leczenia, rehabilitacji i edukacji.

Jednorazowa zapomoga z tytułu urodzenia się dziecka w wysokości 1000 zł, popularnie nazywana „becikowym”, dla 913 dzieci, na kwotę 913.000,- zł. Ustawą z dnia 12 października 2012 r. o zmianie ustawy o świadczeniach rodzinnych (Dz .U. z dnia 15 listopada 2012 r. poz. 1255) zostało wprowadzone kryterium dochodowe w wysokości 1.922,- zł do przyznania jednorazowej zapomogi z tytułu urodzeniem się dziecka.

Zasiłek dla opiekuna.

Ustawą z dnia 4 kwietnia 2013 r. o ustaleniu i wypłacie zasiłków dla opiekunów, Dz. U 2014 r. poz. 567, został wprowadzony zasiłek dla opiekuna dla osób, które utraciły prawo do świadczenia pielęgnacyjnego z dniem 1 lipca 2013 r. w związku z wygaśnięciem z mocy prawa decyzji przyznającej prawo do świadczenia pielęgnacyjnego. Uprawnionych do zasiłku w 2017 roku było 24 osób na kwotę 151.955 ,- zł. Wysokość świadczenia wynosi 520,- zł i jest wypłacana na czas trwania orzeczenia o niepełnosprawności.

Fundusz alimentacyjny.

W dniu 1 października 2009 r. weszła w życie ustawa z dnia 7 września 2007 r. o pomocy osobom uprawnionym do alimentów. W myśl ustawy świadczenia z funduszu alimentacyjnego, przysługują na każde dziecko uprawnione do tego świadczenia, na podstawie tytułu wykonawczego, którego egzekucja jest bezskuteczna (całościwie lub w części) może otrzymać świadczenie, jeżeli dochód na osobę w rodzinie nie przekroczy 725 zł.

W 2017 r. wypłacono z funduszu alimentacyjnego 8.285 świadczeń (średnio w miesiącu 690 świadczeń).

Dłużnicy alimentacyjni zobowiązani są do zwrotu organowi wypłacającemu świadczenia, należności z tego tytułu. Wobec dłużników alimentacyjnych prowadzone są działania wynikające z ustawy o pomocy osobom uprawnionym do alimentów, celem wyegzekwowania należności. W 2017 r. łączna kwota wpłat do Funduszu Alimentacyjnego od komorników i dłużników, która wpłynęła na konto MOPS w Tychach wyniosła 887.115,- zł. Spośród dłużników alimentacyjnych, którzy zgłosili się na wywiad alimentacyjny ok. 51% stanowiły osoby bezrobotne, które wykazywały brak pracy jako przyczynę niewywiązywania się z obowiązku alimentacyjnego. Stan zadłużenia z tytułu wypłaconego funduszu alimentacyjnego na dzień 31.12.2017 r. wynosi 28.912.516,- zł. Do Krajowego Rejestru Długów Biura Informacji Gospodarczej S.A zostało wpisanych 1183 osób (w tym dłużnicy z zaliczki alimentacyjnej). Każdego roku przybywa kilkudziesięciu nowych dłużników alimentacyjnych, obecnie baza danych liczy 1341 osób.

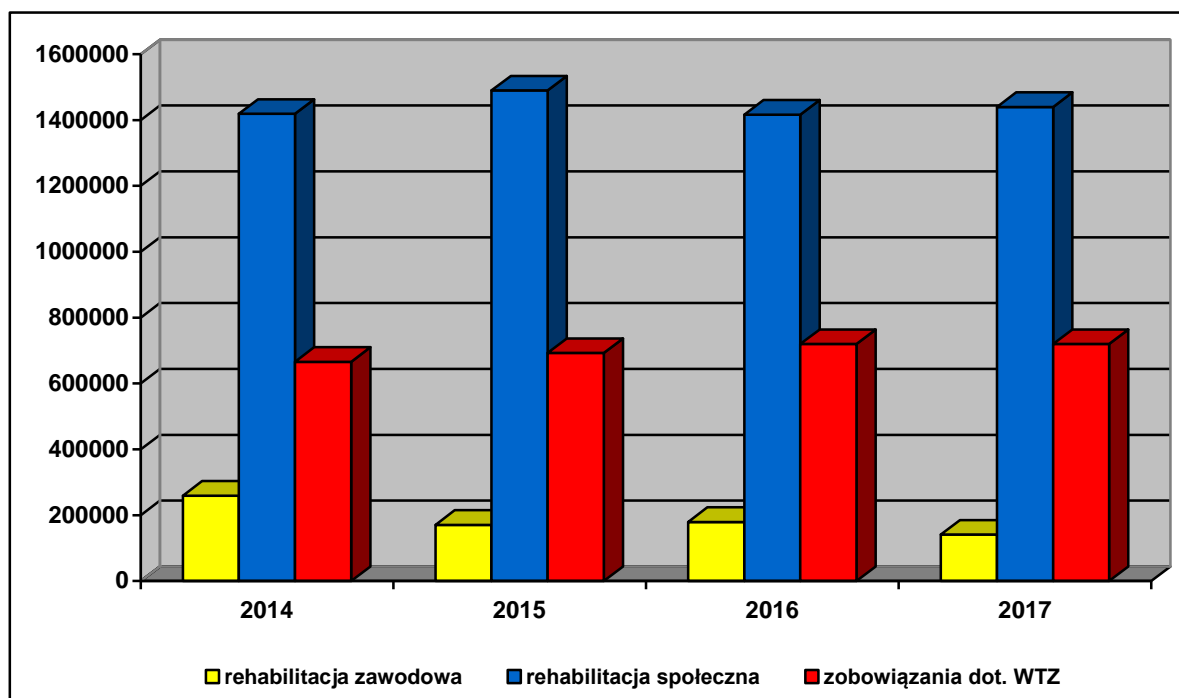
IV Rehabilitacja osób niepełnosprawnych.

Wykorzystanie środków Państwowego Funduszu Rehabilitacji Osób Niepełnosprawnych regulowane jest ustawą z dnia 27 sierpnia 1997 roku „o rehabilitacji zawodowej i społecznej oraz zatrudnianiu osób niepełnosprawnych (Dz. U. 2010 Nr 214, poz. 1407 ze zm.).

1. Wysokość środków finansowych otrzymanych na rehabilitację zawodową i społeczną osób niepełnosprawnych w 2017 roku.

Realizacja zadań następuje na podstawie planu finansowego, przekazywanego corocznie przez Zarząd PFRON. Na podstawie otrzymanej informacji o wysokości środków, Rada Miasta Tychy w drodze uchwały, przydziela fundusze na poszczególne zadania. Za wykonanie zadań zgodnie z ww. uchwałą odpowiedzialny jest Dyrektor Miejskiego Ośrodka Pomocy Społecznej w Tychach w zakresie rehabilitacji społecznej oraz Dyrektor Powiatowego Urzędu Pracy w Tychach w zakresie rehabilitacji zawodowej.

Wykres nr 3. Środki PFRON przeznaczone dla Miasta Tychy na rehabilitację społeczną i zawodową w latach 2014– 2017



W 2017 r. Tychy otrzymały na realizację zadań zleconych przez PFRON 1.581.308 zł t.j. o 15.214 zł mniej niż w 2016 r. i o 84.761 zł mniej niż w 2015 r.

Ogólna wysokość środków PFRON przeznaczonych dla powiatu była dzielona na rehabilitację:

- zawodową – ok. 9 % budżetu PFRON,
- społeczną – ok. 91 % budżetu PFRON (w tym również zobowiązania dot. WTZ).

Wykorzystanie środków funduszu w ramach rehabilitacji zawodowej.

Zadania związane z rehabilitacją zawodową, są realizowane przez Powiatowy Urząd Pracy w Tychach, natomiast MOPS w Tychach będąc dysponentem konta pełni tu rolę płatnika.

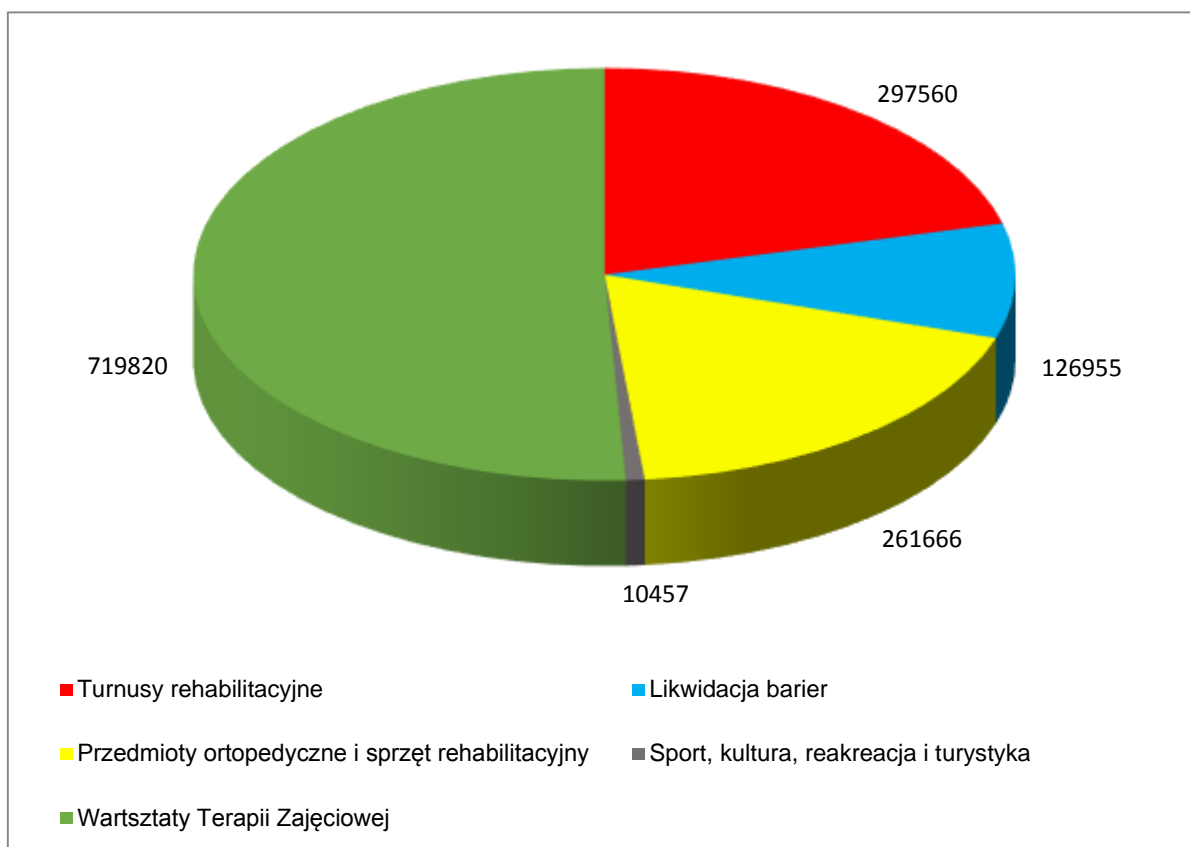
W 2017 roku PUP w Tychach wydatkował kwotę 140.706 zł. na następujące zadania:

- Zwrot kosztów wyposażenia stanowisk pracy – wydano 88.815 zł.;
- Finansowanie kosztów szkoleń organizowanych przez kierownika powiatowego urzędu pracy – wydano 0 zł.;
- Zwrot wydatków na instrumenty i usługi rynku pracy dla osób niepełnosprawnych poszukujących pracy i pozostających w zatrudnieniu – wydano 0 zł.;
- Jednorazowe dofinansowanie rozpoczęcia działalności gospodarczej – wydano 48.771 zł.;
- Zwrot kosztów zatrudnienia pracowników pomagających pracownikowi niepełnosprawnemu w pracy – wydano 3.120 zł.

Wykorzystanie środków funduszu w ramach rehabilitacji społecznej.

W 2017 roku MOPS w Tychach wydatkował na zadania związane z rehabilitacją społeczną kwotę 1.439,949 zł.

Wykres 4. Wykorzystanie środków PFRON w ramach rehabilitacji społecznej w 2017 roku.



W ramach rehabilitacji społecznej najwięcej środków przeznaczono na dofinansowanie działalności Warsztatów Terapii Zajęciowej.

Dofinansowanie turnusów rehabilitacyjnych.

Turnusy rehabilitacyjne to aktywna forma rehabilitacji połączona z elementami wypoczynku, mająca na celu poprawę sprawności, podnoszenie umiejętności społecznych oraz pobudzenie i rozwijanie zainteresowań osób niepełnosprawnych.

W roku 2017 w ramach tego programu o dofinansowanie ubiegały się 258 osoby wraz z opiekunami. Ze względu na ograniczone możliwości finansowe, przyznano dofinansowanie 93 osobom, z czego wypłacono kwotę 98.662 zł dla 93 beneficjentów. Z tej formy pomocy skorzystało 49 dzieci i młodzieży wraz z opiekunami na sumę 98.662 zł.

W roku 2017 na turnusy rehabilitacyjne wydano o 198.898 zł mniej niż rok wcześniej i o 57.321 zł mniej niż dwa lata wcześniej. W pierwszej kolejności dofinansowania były przyznawane dzieciom w wieku do 16 lat oraz osobom do 24-roku życia uczącym się i nie pracującym ze znacznym lub umiarkowanym stopniem niepełnosprawności, zgodnie z datą wpływu wniosku.

Dofinansowanie likwidacji barier funkcjonalnych (architektonicznych, w komunikowaniu się i technicznych) na wnioski indywidualnych osób niepełnosprawnych.

Likwidacja barier architektonicznych w miejscu zamieszkania osoby niepełnosprawnej to wszelkie prace adaptacyjne, budowlane i instalacyjne mające na celu dostosowanie mieszkania dla indywidualnych potrzeb osoby niepełnosprawnej, np. zamiana wanny na prysznic, wybudowanie podjazdu itp. Natomiast likwidacja barier w komunikowaniu się i technicznych polega na pomocy w zakupie wszelkich przedmiotów i urządzeń technicznych, które wpływają na samodzielne funkcjonowanie osób niepełnosprawnych w najbliższym otoczeniu i w społeczeństwie np. sprzętu z interfejsem dźwiękowym, łóżek rehabilitacyjnych, schodolazów czy specjalistycznych przyrządów optycznych.

W okresie od I do XII 2017r. wypłacono dofinansowanie w wysokości 229.502 zł dla 26 osób (w tym 56.798 zł dla 2 dzieci niepełnosprawnych). Z ogólnej liczby zrealizowano: 16 wniosków z zakresu likwidacji barier architektonicznych na kwotę 178.837 zł, 9 wniosków z zakresu likwidacji barier technicznych na kwotę 37.134 zł oraz 1 wniosek z zakresu likwidacji barier w komunikowaniu się na kwotę 13.531 zł. Standardowe dofinansowanie w przypadku barier architektonicznych oraz technicznych wynosiło od 60% do 80% wartości inwestycji. Na powyższy cel wydatkowano o 102.547 zł więcej w stosunku do roku 2016 oraz o 12.451 mniej niż w roku 2015 roku.

Dofinansowanie zaopatrzenia osób niepełnosprawnych w przedmioty ortopedyczne, środki pomocnicze i sprzęt rehabilitacyjny.

Dofinansowanie zaopatrzenia osób niepełnosprawnych w przedmioty ortopedyczne, środki pomocnicze jest to program, w ramach, którego osoby niepełnosprawne mogą uzyskać dotację do przedmiotów ortopedycznych i środków pomocniczych ujętych

w wykazie Ministra Zdrowia, na które przyznane jest dofinansowanie z Narodowego Funduszu Zdrowia (np. aparaty słuchowe, wózki inwalidzkie, obuwie ortopedyczne). W 2017 r. wypłacono dofinansowanie w łącznej kwocie 379.257 zł dla 534 osób niepełnosprawnych (w tym dla 80 dzieci na kwotę 105.421 zł), co daje średnio 710 zł na osobę.

Dodatkowo w ramach tych samych środków realizowany jest program dofinansowania do zaopatrzenia osób niepełnosprawnych w sprzęt rehabilitacyjny. Jest to sprzęt niezbędny do prowadzenia zajęć rehabilitacyjnych, mający za zadanie osiągnięcie przy aktywnym uczestnictwie osoby niepełnosprawnej możliwie najwyższego poziomu jej funkcjonowania. Nie może to być sprzęt leczniczy.

W roku sprawozdawczym 2017 z powodu ograniczonych środków finansowych powyższy program nie został uruchomiony.

Dofinansowanie sportu, kultury, rekreacji i turystyki osób niepełnosprawnych.

Zadanie to obejmuje dofinansowanie na wniosek osób prawnych i jednostek organizacyjnych nie posiadających osobowości prawnej, działających od minimum 2 lat na rzecz osób niepełnosprawnych, organizacji imprez o charakterze sportowym, kulturalnym, rekreacyjnym lub turystycznym. Na podstawie zawartych umów w 2017 roku dofinansowano 5 imprez na które wypłacono kwotę 12.210 zł. Łącznie we wszystkich dofinansowanych imprezach uczestniczyło 229 osób niepełnosprawnych wraz z niezbędnymi opiekunami. Średni koszt jednej imprezy wyniósł 2.442 zł.

Dofinansowanie kosztów działalności warsztatów terapii zajęciowej.

Warsztaty służą ogólnemu usprawnieniu, rozwijaniu umiejętności wykonywania czynności życia codziennego oraz wyrobieniu zaradności osobistej, a także przygotowują do życia w środowisku społecznym.

W Tychach funkcjonuje jeden Warsztat Terapii Zajęciowej, w którym dofinansowaniem objętych jest 45 uczestników. W 2017 r. ogólny koszt funkcjonowania warsztatu wyniósł 799.800 zł, w tym zgodnie z obowiązującymi przepisami 90% (tj. 719.820 zł) zostało pokryte ze środków PFRON. Pozostałe koszty pokrywały powiaty, których mieszkańcy są uczestnikami WTZ.

Pilotażowy program „Aktywny Samorząd”.

W dniu 1 lutego 2011 roku Pełnomocnik Rządu do Spraw Osób Niepełnosprawnych oraz Prezes Zarządu Związków Powiatów Polskich podpisali Porozumienie dotyczące współpracy w zakresie wspólnych działań samorządów powiatowych na rzecz realizacji karty praw osób niepełnosprawnych i ich integracji społecznej. Współpraca między stronami Porozumienia ma na celu wzmocnienie i usprawnienie współpracy z samorządami powiatowymi oraz wsparcie samorządów w podejmowanych przez nie działaniach na rzecz integracji osób niepełnosprawnych w społeczności lokalnej, w jak najszerszym zakresie.

Program "Aktywny samorząd" jest ważnym krokiem w kierunku wydajniejszego modelu polityki społecznej wobec osób niepełnosprawnych. Działania przewidziane w programie uzupełnią plany ujęte w powiatowych strategiach rozwiązywania problemów społecznych i programach działań na rzecz osób niepełnosprawnych, umożliwią samorządom aktywniejsze włączenie się w działania na rzecz inkluzji społecznej osób niepełnosprawnych.

Dnia 22 czerwca 2012 roku na mocy Porozumienia z Państwowym Funduszem Rehabilitacji Osób Niepełnosprawnych, Miasto Tychy podjęło się realizacji pilotażowego programu „Aktywny Samorząd”.

Formy wsparcia przewidziane w programie adresowane były do uprawnionych osób fizycznych. Dotyczyły likwidacji barier ograniczających społeczne i zawodowe funkcjonowanie osób niepełnosprawnych, przede wszystkim preferowani byli studenci i uczniowie szkół ponadgimnazjalnych, a także niepełnosprawni aktywni zawodowo i posiadający znaczny lub umiarkowany stopień niepełnosprawności.

Moduł I- likwidacja barier utrudniających aktywizację społeczną i zawodową.

W ramach uruchomionych przez PFRON obszarów wsparcia w 2017 roku, łącznie w module I złożono 32 wnioski, spośród których zawarto umowy i wypłacono środki 15 osobom. Wśród obszarów wsparcia, które zostały uruchomione w powyższym zakresie znalazła się pomoc w zakupie oprzyrządowania do samochodu (obszar A1). Z tej formy pomocy skorzystały 2 osoby na kwotę 10.000 zł. O dofinansowanie do pomocy w zakupie sprzętu elektronicznego lub elementów jego oraz oprogramowania (obszar B1) ubiegało się 12 osób, jednak po weryfikacji formalnej

oraz merytorycznej dofinansowaniem zostało objętych 6 osób na łączną kwotę 23.997,38 zł. Programy ten cieszył się największym zainteresowaniem. Natomiast do dofinansowania szkoleń w zakresie nabytego sprzętu (obszar B2) ubiegało się 6 osób z czego pomocą zostało objętych 2 na kwotę 3.999,99 zł. Kolejnym obszarem uruchomionym w 2017 roku była pomoc w utrzymaniu sprawności technicznej posiadanego wózka inwalidzkiego o napędzie elektrycznym (obszar C2). Z tej formy pomocy skorzystała 1 osoba na kwotę 2.000 zł. W zakresie dofinansowania do pomocy w zakupie nowoczesnej protezy kończyny (obszar C3) wnioski złożyły 4 osoby, jednak po zweryfikowaniu dofinansowanie otrzymała 1 osoba na rzecz której wypłacono kwotę 14.040 zł. Do pomocy w utrzymaniu aktywności zawodowej poprzez zapewnienie opieki dla osoby zależnej (obszar D) złożyły wnioski 3 osoby i otrzymały dofinansowanie w wysokości 4.383,8 zł.

Moduł II - Pomoc w uzyskaniu wykształcenia na poziomie wyższym.

W roku 2017 w zakresie pomocy uzyskania wykształcenia na poziomie wyższym złożono 23 wnioski na łączną kwotę 65.345,50 zł, 2 wnioski zostały zweryfikowane negatywnie pod względem formalnym, dofinansowaniem zostały objęte pozostałe 19 osoby, którym wypłacono łączną kwotę 34.148 zł.

Ogółem w roku 2017 na realizację programu przekazano środki PFRON w wysokości w 171.411,09 zł, wydatkowano 92.569,17 zł (ostateczny termin rozliczenia upłyne 15 kwietnia) na koszty obsługi 8.570,55 zł - wydatkowano 4.628,26 zł, na promocję programu 1.714,11 zł - wydatkowano 0 zł, na ewaluację programu 857,06 zł - wydatkowano 0 zł. Reasumując z dofinansowania skorzystało 34 osoby niepełnosprawne.

Dokonując całościowej analizy realizacji programu „Aktywny samorząd” możemy stwierdzić, iż cieszył się on dużą popularnością wśród mieszkańców miasta Tychy. Szczególnie aktywną grupą byli studenci, którzy mieli możliwość otrzymania pomocy w uzyskaniu wykształcenia na poziomie wyższym, a także osoby z dysfunkcją narządu wzroku, które uzyskały pomoc w zakupie sprzętu elektronicznego lub jego elementów oraz oprogramowania.

Mając na uwadze sygnalizowane trudności i oczekiwania środowiska osób niepełnosprawnych w dalszym ciągu prowadzony jest dialog z Państwowym Funduszem Rehabilitacji Osób Niepełnosprawnych, w celu wypracowania podczas

następnych edycji programu optymalnych warunków współpracy z korzyścią dla osób niepełnosprawnych.

Program wyrównywania różnic między regionami III.

W ramach uruchomionych przez PFRON obszarów wsparcia w 2017 roku, złożono 1 wniosek na likwidację barier transportowych (obszar D).

Podpisano 1 umowę na dofinansowanie projektu pod nazwą „Mobilni w stronę świata”- zakup mikrobusu 9 – miejscowego ze specjalnymi przystosowaniami do przewozu dwóch osób a wózkach inwalidzkich na rzecz Ośrodka – Rehabilitacyjno-Edukacyjno-Wychowawczego prowadzonego przez Polskie Stowarzyszenie na Rzecz Osób z Niepełnosprawnością Intelektualną Koło w Tychach. W ramach programu wydano kwotę 77.000 zł na realizację zadania oraz 1.197,40 zł z tytułu obsługi programu.

V. Programy socjalne współfinansowanie ze środków zewnętrznych

Program Korekcyjno – Edukacyjny dla osób stosujących przemoc w rodzinie – dotacja z budżetu Wojewody Śląskiego

Celem programu jest zmiana zachowań i postaw osób stosujących przemoc w rodzinie prowadzących do zatrzymania przemocy oraz ograniczenia zachowań agresywnych w funkcjonowaniu społecznym.

Program realizowany był dwukrotnie, w okresie IV – VIII i IX – XII.2017 r.

Do udziału skierowane zostały 43 osoby; 42 mężczyzn i 1 kobieta. Zakwalifikowanych zostało 24 mężczyzn w przedziale wiekowym 36 - 72 lat, w tym 11 osób pracujących, 4 osoby zarejestrowane w Powiatowym Urzędzie Pracy, 7 osób utrzymujących się ze świadczeń rentowych bądź emerytury.

Wszystkie zakwalifikowane osoby były ukarane wyrokiem sądowym za stosowanie przemocy w rodzinie.

Ogółem z uczestnikami przepracowano 312 godzin w tym:

- 216 godzin zajęć grupowych
- 72 godziny konsultacji indywidualnych
- 24 godziny ewaluacji

Z uwagi na absencję uczestników na zajęciach 21 osób ukończyło program z wynikiem pozytywnym.

Projekt „Moja droga do...” współfinansowany ze środków Europejskiego Funduszu Społecznego w ramach Regionalnego Programu Operacyjnego Województwa Śląskiego na lata 2014 – 2020.

Projekt „Moja droga do...” był 8 projektem jaki MOPS w Tychach realizował z budżetu Unii Europejskiej w ramach EFS.

Celem projektu ukierunkowanego na aktywną integrację osób i grup zagrożonych wykluczeniem społecznym, było wzmocnienie umiejętności i wiedzy ważnych dla konstruktywnego pełnienia przez uczestników projektu ról społecznych i zawodowych.

W szczególności wykształcenie kompetencji społecznych i zawodowych osób bezrobotnych, uruchomienie aktywności społeczności rodzin zastępczych, opanowanie umiejętności konstruktywnego rozwiązywania problemów wychowawczych, pełnienia roli rodzica i opiekuna, wsparcie rodziców dzieci niepełnosprawnych w podejmowaniu aktywności społecznej, kulturalnej, aktywizacja społeczna, kulturalna osób niesamodzielnych.

Do udziału w projekcie zapraszaliśmy osoby mieszkające w Tychach, zarówno kobiety, jak i mężczyźni bez względu na przekonania, wykształcenie, niepełnosprawność, wiek, w tym:

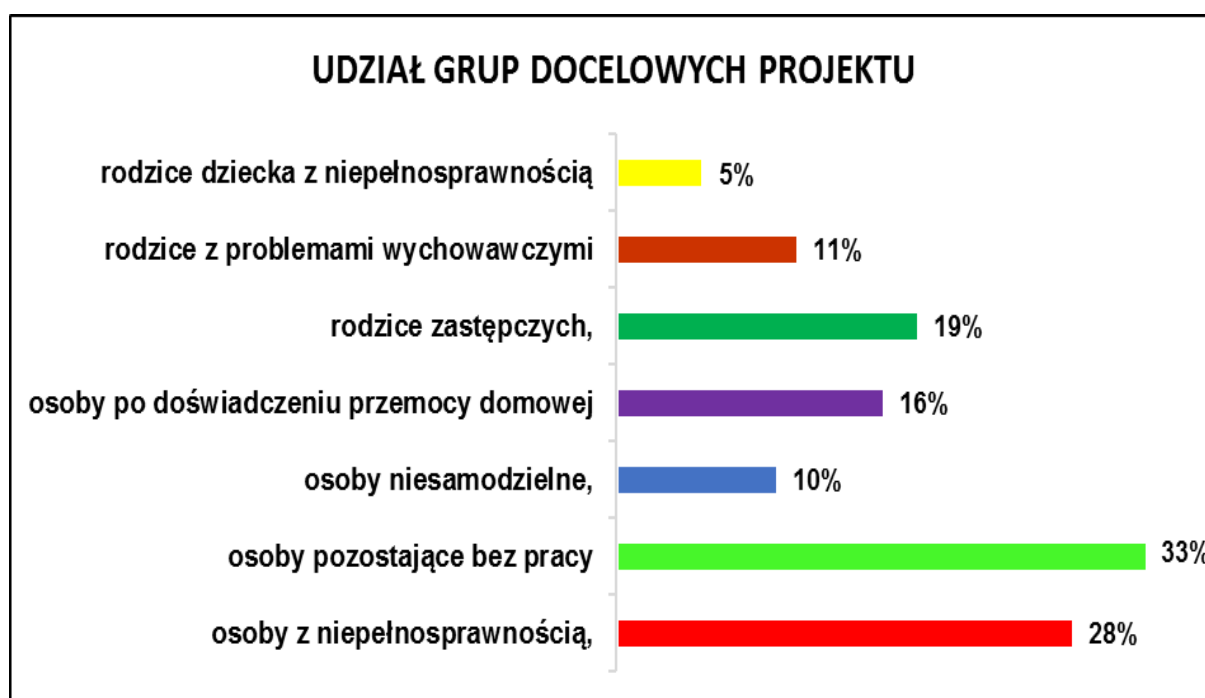
- Korzystające ze świadczeń pomocy społecznej zgodnie z art. 7 ustawy z dnia 12.03.2004. o pomocy społecznej.
- Zagrożone ubóstwem, marginalizacją, wykluczeniem społecznym.
- Przebywające w pieczy zastępczej lub opuszczające pieczę zastępczą oraz rodziny zastępcze.
- Przeżywające trudności w pełnieniu funkcji opiekuńczo-wychowawczych, o których mowa w ustawie z dnia 9.06.2011r. o wspieraniu rodziny i systemie pieczy zastępczej.
- Osoby z niepełnosprawnością w rozumieniu ustawy z dnia 27.08.1997r. o rehabilitacji zawodowej i społecznej oraz zatrudnianiu osób niepełnosprawnych
- Osoby z zaburzeniami psychicznymi w rozumieniu ustawy z dnia 19.08.1994r. o ochronie zdrowia psychicznego.
- Rodziców dziecka z niepełnosprawnością lub jego opiekunów, o ile co najmniej jeden z nich nie pracował ze względu na konieczność sprawowania opieki nad niepełnosprawnym dzieckiem.
- Otoczenie osób wskazanych powyżej.

Uczestnikami projektu zostali Ci z kandydatów, którzy:

- wyrazili zainteresowanie konstruktywną zmianą własnej sytuacji życiowej.
- zadeklarowali aktywny udział w proponowanych formach wsparcia.
- zaakceptowali plan pomocy i ścieżkę reintegracji z ich udziałem opracowane.
- zawarli kontrakt socjalny określający zadania, działania konieczne do uruchomienia procesu zmiany i obszary odpowiedzialności za ich realizację,
- udzielili zgody na przetwarzanie danych osobowych zgodnie z Wytycznymi oraz powszechnie obowiązującymi przepisami prawa.

Ogółem w projekcie wzięło udział:

- 68 osób z niepełnosprawnością,
- 79 osób pozostających bez pracy
- 24 osoby niesamodzielne,
- 40 osób po doświadczeniu przemocy domowej
- 45 rodziców zastępczych,
- 27 rodziców z problemami wychowawczymi
- 13 rodziców dziecka z niepełnosprawnością
- otoczenie w/w.



Projekt był realizowany w partnerstwie z IB Polska, we współpracy z organizacjami pozarządowymi wyłonionymi w trybie konkursu na realizację zadania publicznego, z wykonawcami wyłonionymi zgodnie z pzp.

Uczestnicy skorzystali z 6089 godzin wsparcia, w tym:

- Zajęć reintegracji społecznej i zawodowej w CIS
- Treningów i warsztatów umiejętności społecznych, wychowawczych
- Psychoterapii i terapii SI
- Grup wsparcia

- Warsztatów rozwoju osobistego
- Spotkań integracyjnych i rekreacyjnych
- Praktycznej nauki zawodu i praktyk wyjazdowych
- Poradnictwa i konsultacji
- Wycieczek edukacyjnych, wyjść do kina
- Pracy socjalnej
- Spotkania edukacyjno-warsztatowego
- Obozu terapeutyczno-edukacyjny.

Uczestnicy bardzo wysoko ocenili realizację projektu, prowadzenie poszczególnych form wsparcia, organizację pracy, prowadzących.

Uczestnicy projektu najwyżej oceniają (4,0) prowadzenie psychoterapii indywidualnej, warsztaty dla rodziców w trakcie wyjazdu szkoleniowego dla rodzin zastępczych, prowadzenie treningu asertywności, konsultacje psychologa. Ocenę 3,9 otrzymały warsztaty dla rodziców nt. planowania rozwoju wychowanka, warsztaty dla wychowanków nt. zarządzania czasem i planowania. Osoby biorące udział w nowym programie WTZ – uczestnicy projektu oraz ich opiekunowie - wysoko ocenili (4,0) ten nowy program i jego prowadzących.

Uczestnicy pytani – w opisowej części ankiet – o transfer wiedzy, umiejętności na praktyczne działania w codziennym życiu, wskazywali między innymi:

- podjęcie dalszej nauki,
- otwarcie na znajomych i otoczenie,
- pozytywne nastawienie do życia,
- chęć dalszego uczestniczenia w szkoleniach,
- gotowość kierowania własnym życiem.

Z zakładanych we wniosku o dofinansowanie projektu wskaźników zrealizowano:

wskaźniki produktu

- 243 osoby zagrożone wykluczeniem społecznym objęte wsparciem w projekcie
- 68 osób z niepełnosprawnością objętych wsparciem w projekcie

wskaźniki rezultatu

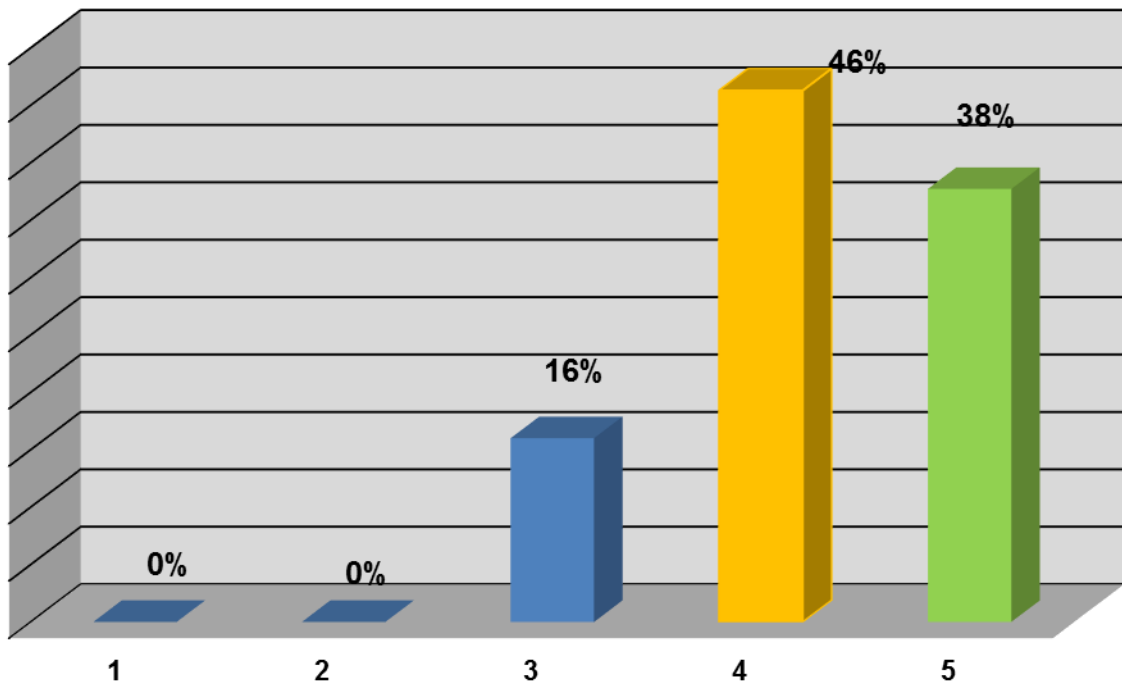
- 15 osób (8K/7M) podniosło kwalifikacje
- 19 osób (13K/6M) podjęło pracę
- 14 osób (7K/7M) poszukuje pracy

Wartość wskaźnika "liczba osób zagrożonych ubóstwem lub wykluczeniem poszukujących pracy po opuszczeniu programu" jest mniejsza od planowanej(14 z 54 osób). Wynika z faktu, że uczestnikami projektu były osoby już zarejestrowane w PUP jako poszukujące pracy, rodziny zastępcze w których rodzice pracują by utrzymać rodzinę lub są zawodowymi rodzinami zastępczymi , rodzice dzieci z niepełnosprawnością, w których także jeden z rodziców pracuje, a drugi z racji konieczności sprawowania opieki nad niepełnosprawnym dzieckiem, pracy poszukiwać i podjąć nie może. Kolejną grupą docelową projektu były osoby niesamodzielne ze względu na wiek, chorobę. Przeszacowanie wartości wskaźnika we wniosku o dofinansowanie projektu spowodowane było brakiem informacji na etapie opracowywania wniosku o jego dofinansowanie o statusie osób zarejestrowanych w PUP. Informacja taka pojawiła się w kilka miesięcy od rozpoczęcia realizacji projektu.

Wskaźnik efektywności społecznej - 84% badanych określiło w skali 1-5 (gdzie 1 oznacza ocenę najniższą, a 5 ocenę najwyższą), wzrost swojej efektywności na poziomie ocen 4 i 5. Najwyższą średnią ocen wskazano dla:

- motywacji do pracy nad sobą po zakończeniu projektu(8,4),
- wzrostu pewności siebie(8,4),
- umiejętności rozwiązywania problemów(8,2),
- gotowości do dalszego uczenia się (8,1)

**EFEKTYWNOŚĆ SPOŁECZNA -
ODSETEK UCZESTNIKÓW PROJEKTU DZIEKARUJĄCYCH WZROST
EFEKTYWNOŚCI**

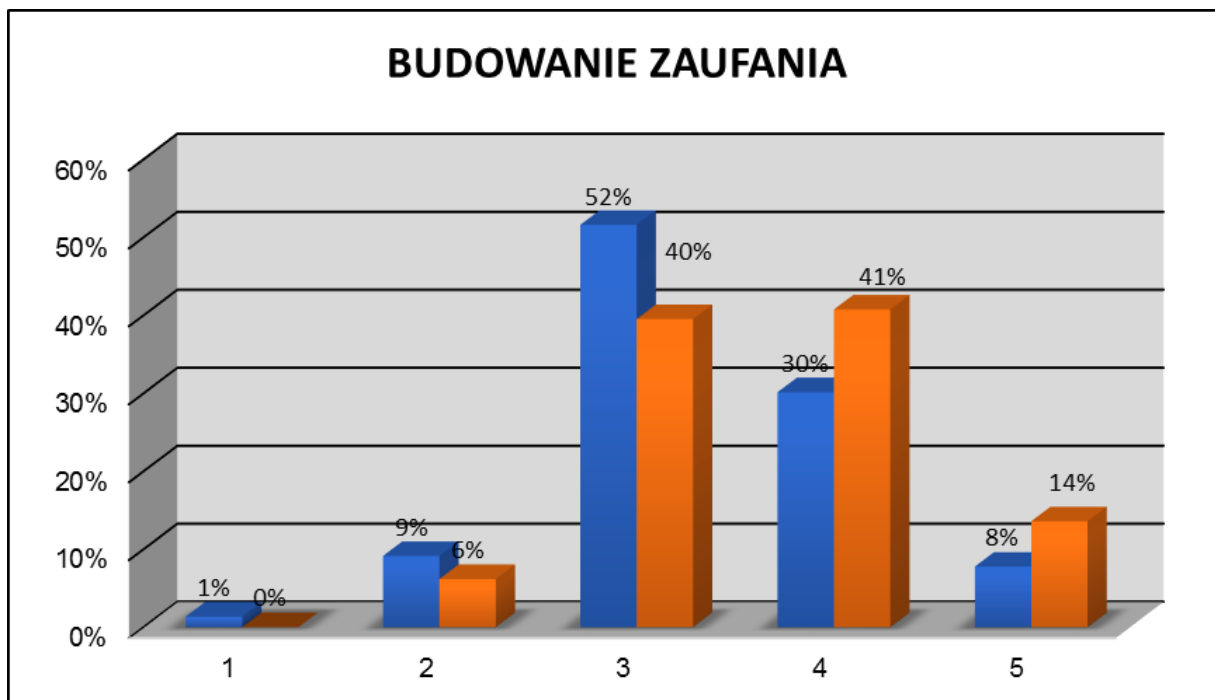


Średnie ocen efektywności społecznej



W oparciu o specjalnie opracowany dla potrzeb projektu Kwestionariusz Kompetencji Społecznych, poprzez odpowiedzi na 10 pytań w każdej z 5 kompetencji, (w skali 1-5, gdzie 1 oznacza ocenę najniższą, a 5 ocenę najwyższą), uczestnik określał stopień rozwinięcia danej kompetencji dzięki udziałowi w projekcie.

Poniżej prezentujemy zbiorcze wyniki dla poszczególnych kompetencji społecznych.

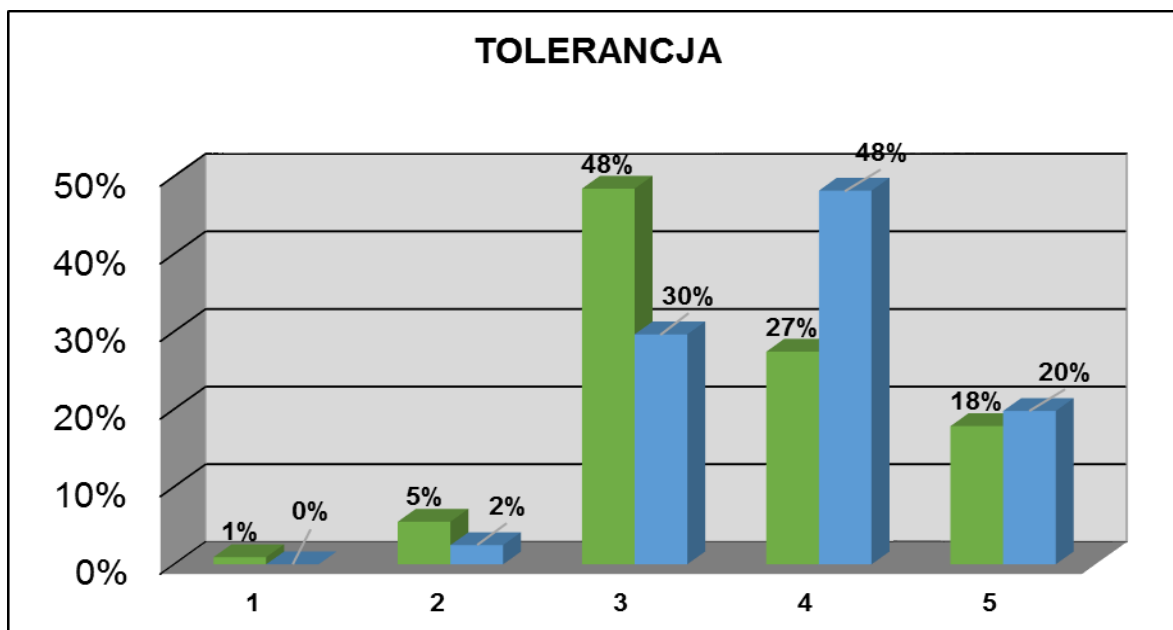


o 4% zmniejszył się odsetek osób oceniających kompetencję na „1” i „2”.

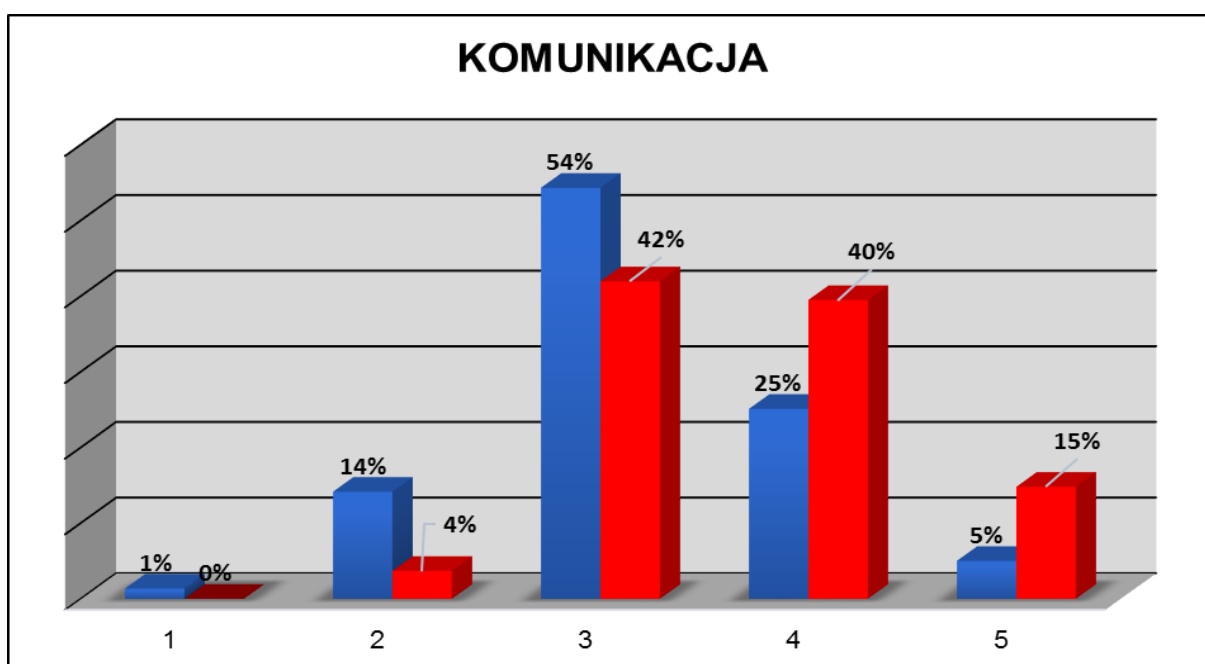
o 12% zmniejszył się odsetek osób oceniających kompetencję na „3”.

o 11% wzrósł odsetek osób oceniających kompetencję na „4”.

o 6% wzrósł odsetek osób oceniających kompetencję na „5”.

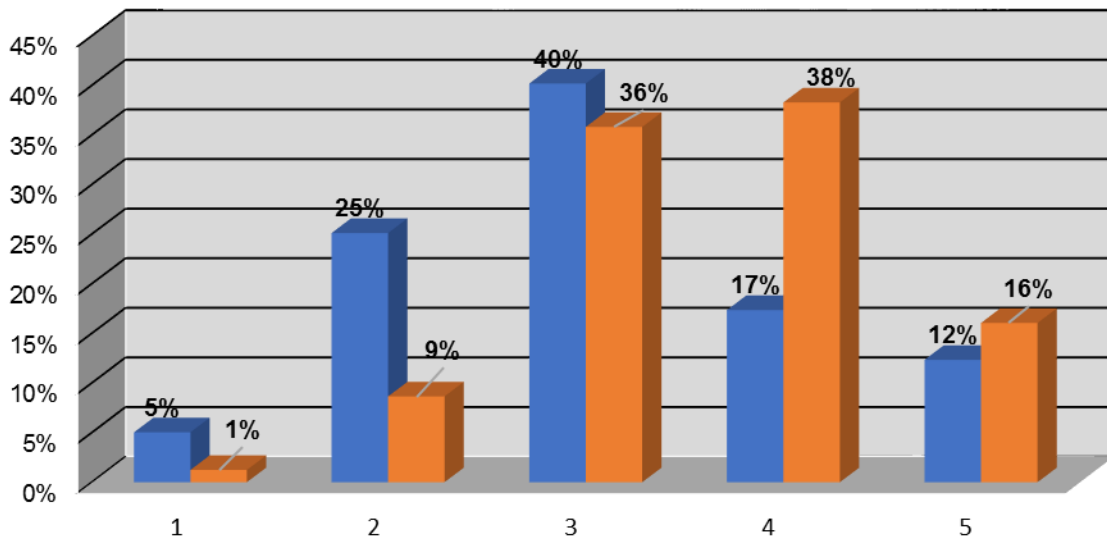


- o 4% zmniejszył się odsetek osób oceniających kompetencję na „1 i 2”
- o 18% zmniejszył się odsetek osób oceniających kompetencję na „3”.
- o 21% wzrósł odsetek osób oceniających kompetencję na „4”
- o 2% zmniejszył się odsetek osób oceniających kompetencję na „5”.



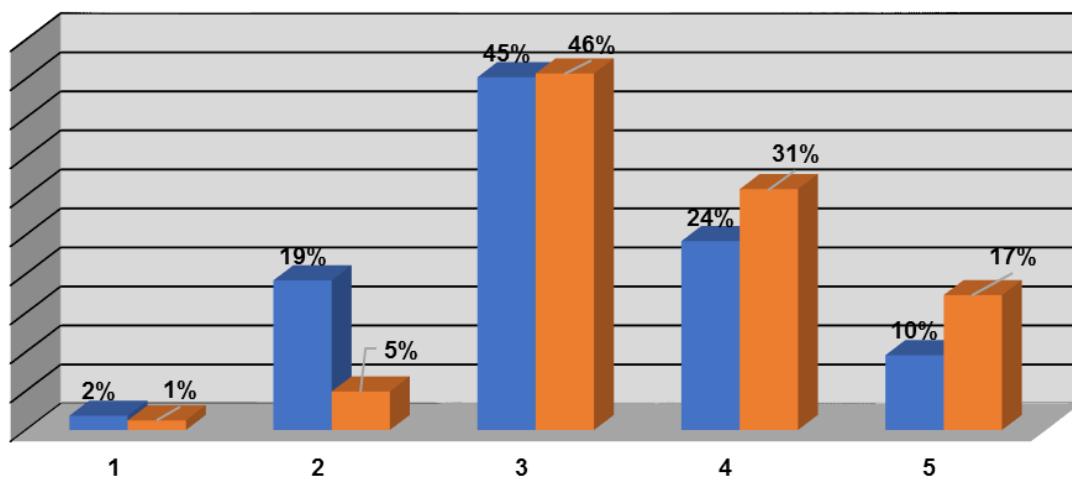
- o 11% zmniejszył się odsetek osób oceniających kompetencję na poziomie „1 i 2”.
- o 12% zmniejszył się odsetek osób oceniających kompetencję na „3”.
- o 15% wzrósł odsetek osób oceniających kompetencję na „4”.
- o 10% wzrósł odsetek osób oceniających kompetencję na „5”.

KONSTRUKTYWNE REAGOWANIE NA FRUSTRACJĘ



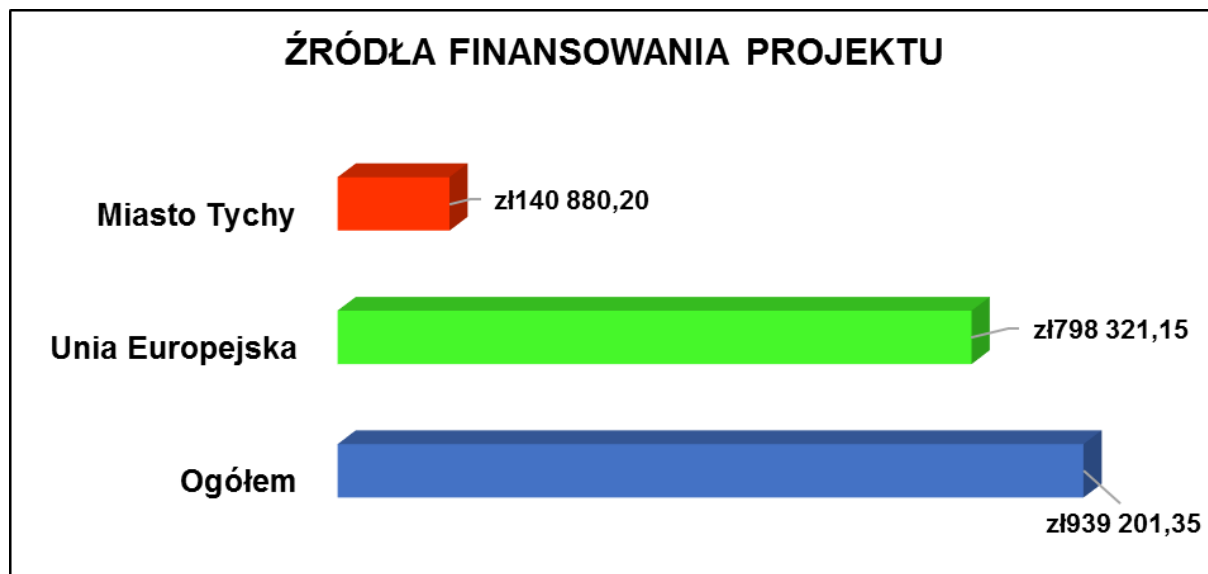
- o 20% zmniejszył się odsetek osób oceniających kompetencję na „1” i „2
- o 4% zmniejszył się odsetek osób oceniających kompetencję na „3”.
- o 21% wzrósł odsetek osób oceniających kompetencję na „4”.
- o 4% zmniejszył się odsetek osób oceniających kompetencję na „5”.

ROZDZIELANIE OBSZARU OSOBISTEGO I ZAWODOWEGO



- o 15% zmniejszył się odsetek osób oceniających kompetencję na „1 i 2”
- o 1% wzrósł odsetek osób oceniających kompetencję na „3”.
- o 7% wzrósł odsetek osób oceniających kompetencję na „4”.
- o 7% zmniejszył się odsetek osób oceniających kompetencję na „5”.

Końcowa wartość projektu - 939 201,35 zł.



W sierpniu 2017 MOPS przygotował i złożył aplikację konkursową na dofinansowanie kolejnego projektu dedykowanego osobom zagrożonym wykluczeniem społecznym „Pasja życia”. Jego realizację zaplanowano na lata 2018-2019.

VI. Budżet Miejskiego Ośrodka Pomocy Społecznej za 2016 r.

Zadania własne Powiatu						
rozdział	Nazwa rozdziału	Plan 2016	Wykon.2016	Środki Gminy	Środki z Dotacji	Dotacja do zwrotu
85510	Placówki opiekuńczo – wychowawcze	180 807	124 999,37	124 999,37	0,00	0,00
85508	Rodziny zastępcze	2 682 583	2 337 720,16	2 298 559,63	39 160,53	1 639,47
85218	Dział Pieczy Zastępczej	653 347	650 173,85	638 867,19	11 306,66	20,34
85218	PFRON 2,5 %	53 109	39 096,88	39 096,88	0,00	0,00
85218	Aktywny Samorząd – obsługa 5 %	8 186	5 341,42	5 341,42	0,00	0,00
85218	Program wyrównywania różnic między regionami	1 198	1 197,40	1 197,40	0,00	0,00
85220	Ośrodek Interwencji Kryzysowej	617 178	612 495,56	610 168,90	2 326,66	73,34
85220	Mieszkania chronione	92 722	74 325,22	74 325,22	0,00	0,00
	Ogółem zadania własne powiatu	4 289 130	3 845 349,86	3 792 556,01	52 793,85	1 733,15

Zadania zlecone powiatowi

rozdział	Nazwa rozdziału	Plan 2016	Wykon.2016	Środki Gminy	Środki z Dotacji	Dotacja do zwrotu
85508	Program Rodzina 500 +	932 527	932 340,64	0,00	932 340,64	186,36
85205	Zadania w zakresie przeciwdziałania przemocy w rodzinie	20 304	19 528,00	0,00	19 528,00	776,00
	Ogółem zadania zlecone powiatowi	952 831	951 868,64	0,00	951 868,64	962,36

Zadania powierzone Powiatowi

rozdział	Nazwa rozdziału	Plan 2016	Wykonanie 2016	Środki Gminy	Środki z Dotacji	Dotacja do zwrotu
85508	Rodziny zastępcze	306 088	267 293,41	267 293,41	0,00	0,00
85324	PFRON	861 488	860 337,19	0,00	8 603 327,19	1 150,81
85324	Warsztaty Terapii Zajęciowej w ramach PFRON	719 820	719 820,00	0,00	719 820,00	0,00
85324	Otrzymane środki na obsługę PFRON 2,5 % - odprowadzenie do MOPS	39 533	38 953,98	0,00	38 953,98	579,02
81511	Aktywny Samorząd	182 552,81	91 947,63	0,00	91 947,63	90 605,18
	Ogółem zadania powierzone powiatowi	2 109 481,81	1 978 352,21	267 293,41	9 454 048,80	92 335,01

Zadania zlecone Gminie

rozdział	Nazwa rozdziału	Plan 2016	Wykonanie 2016	Środki Gminy	Środki z Dotacji	Dotacja do zwrotu
85195	Pozostała działalność	23 496	23 496,00	0,00	23 496,00	0,00
85203	Środowiskowy dom Samopomocy	533 426	504 463,47	200 468,46	303 995,01	840,99
85501	Świadczenia wychowawcze	59 467 312	59 331 416,82	0,00	59 331 416,82	135 895,18
85502	Świadczenia rodzinne i fundusz alimentacyjny – dotacja	24 980 895	24 233 208,99	0,00	24 233 208,99	735 326,01
85502	Świadczenia rodzinne i fundusz alimentacyjny – środki gminy	112 155	100 889,36	100 889,36	0,00	0,00
85213	Składki na ubezpieczenie zdrowotne	187 604	183 881,92	0,00	183 881,92	3 722,08
85228	Specjalistyczne usługi opiekuńcze	282 645	269 818,00	0,00	269 818,00	12 827,00
85595	Świadczenie „Za życiem”	37 880	37 880,00	0,00	37 880,00	0,00
85295	Pozostała działalność – wynagrodzenie dla kuratora osoby częściowo ubezwłasnowolnionej	4 538	1 184,86	1 184,86	0,00	0,00
	OGÓŁEM zadania zlecone gminie	85 629 951	84 686 239,42	302 542,68	84 383 696,74	888 611,26

Zadania własne Gminy

rozdział	Nazwa rozdziału	Plan 2016	Wykonanie 2016	Środki Gminy	Środki z Dotacji	Dotacja do zwrotu
85154	Przeciwdziałanie alkoholizmowi – Świetlica ul. Katowicka	197 345	167 402,15	167 402,15	0,00	0,00
85504	Specjalistyczna Placówka Opiekuńczo – Wychowawcza Wsparcia Dziennego	291 334	267 149,24	267 149,24	0,00	0,00
85202	Domy pomocy społecznej	3 323 000	3 263 247,85	3 263 247,85	0,00	0,00
85203	Noclegownia Miejska	881 889	852 489,78	850 089,78	2 400,00	0,00
85504	Wspieranie rodziny	100 625	90 190,04	76 810,07	13 379,97	886,78
85502	Świadczenia rodzinne – becikowe	100 000	84 226,26	84 226,26	0,00	0,00
85213	Składki na ubezpieczenie zdrowotne	157 176	151 697,99	0,00	151 697,99	5 478,01
85214	Zasiłki i pomoc w naturze	1 180 479	1 177 387,29	1 177 387,29	0,00	0,00
85214	Pogrzeby	40 000	24 263,50	24 263,50	0,00	0,00
85214	Zasiłki okresowe	1 286 651	1 265 057,36	0,00	1 265 057,36	21 593,64
85216	Zasiłek stały	1 916 100	1 905 509,35	0,00	1 905 509,35	10 590,65
85219	M O P S	7 147 290	7 057 461,62	5 636 201,26	1 421 260,36	4 960,64
85219	MOPS Program „ Moja droga do...”	501 137	354 313,73	0,00	354 313,73	146 640,44
85228	Usługi opiekuńcze	1 622 500	1 593 882,90	1 593 882,90	0,00	0,00
85230	Pomoc państwa w zakresie dożywiania – środki z gminy	960 000	960 000,00	960 000,00	0,00	0,00
85230	Pomoc państwa w zakresie dożywiania – dotacja	1 440 000	1 396 223,93	0	1 396 223,93	43 776,07
85295	Prace Społeczno - Użyteczne	81 500	55 121,48	55 121,48	0,00	0,00
85295	Pomoc żywnościowa dla mieszkańców Tychów	14 332	12 104,14	12 104,14	0,00	0,00
	OGÓŁEM zad. wł. Gminy	21 241 358,00	20 677 728,61	14 167 885,92	6 509 842,69	233 926,23

Zestawienie wg zadań

rozdział	Nazwa rozdziału	Plan 2015	Wykonanie 2015	Środki Gminy	Środki z Dotacji	Dotacja do zwrotu
	zadania własne powiatu	4 289 130	3 845 349,86	3 792 556,01	52 793,85	1 733,15
	zadania powierzone	306 088	267 293,41	267 293,41	0,00	0,00
	zadania zlecone gminie	85 629 951	84 686 239,42	302 542,68	84 383 696,74	888 611,26
	zadania zlecone powiatowi	952 831	951 868,64	0,00	951 868,64	962,36
	Zadania porozumienie z administracją rządową – GA	0	0,00	0,00	0,00	0,00
	Zadania porozumienie z administracją rządową – PA	0	0,00	0,00	0,00	0,00
	zadania własne gminy	21 241 358	20 677 728,61	14 167 885,92	6 509 842,69	233 926,23
	OGÓLEM zadania MOPS	112 419 358	110 428 479,94	18 530 278,02	91 898 201,92	1 125 233,00
	OGÓLEM zadania PFRON	1 620 841	1 619 111,17	0,00	9 362 101,17	1 729,83
	OGÓLEM zadanie Aktywny Samorząd	182 552,81	91 947,63	0,00	91 947,63	90 605,18
	RAZEM	114 222 751,81	112 139 538,74	18 530 278,02	101 352 250,72	1 217 568,01